



INFORME MENSUAL DEL MERCADO DE CAPITALES

Enero 2015



Comisión Nacional de Valores
República Argentina

Presidente: **Lic. Cristian GIRARD**

Vicepresidente: **Lic. David JACOBY**

Director: **Dr. Guillermo PAVÁN**

Elaboración Técnica: Gerencia de Desarrollo y Protección al Inversor
Datos sujetos a revisión

CONTENIDO

RESUMEN EJECUTIVO.....	3
TOTAL FINANCIAMIENTO EN EL MERCADO DE CAPITALES	4
Análisis Enero 2015	4
Evolución Mensual.....	5
FIDEICOMISOS FINANCIEROS	6
Análisis Enero 2015	6
Evolución mensual	8
OBLIGACIONES NEGOCIABLES	11
Análisis Enero 2015	11
Evolución Mensual.....	13
ACCIONES	15
CHEQUES DE PAGO DIFERIDO.....	16
Análisis Enero 2015	16
Evolución Mensual.....	19
FONDOS COMUNES DE INVERSIÓN.....	21
Análisis Enero 2015 y Composición del Stock.....	21
Evolución del Stock	22
Clasificación según Agente de Administración	22
Anexo: Resumen de colocaciones según instrumento 2010-2015	23

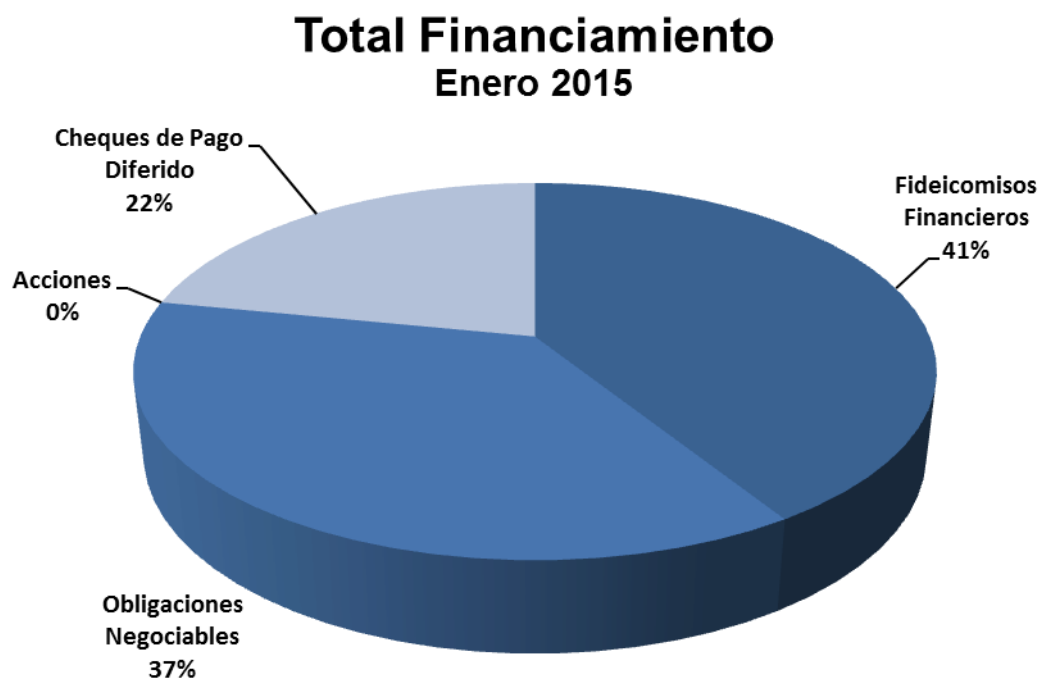
RESUMEN EJECUTIVO

- En enero 2015 el financiamiento colocado en el mercado de capitales ascendió un total de \$2.435 millones, constituyendo una variación interanual negativa del 16%.
- Este financiamiento se compuso de \$999 millones (41%) colocados en fideicomisos financieros, \$902 millones (37%) correspondientes a la colocación de obligaciones negociables y \$533 millones (22%) correspondientes a cheques de pago diferido. No hubo colocaciones de acciones.
- En dicho período, se colocaron 8 fideicomisos financieros por un total de VN \$999 millones representando una variación interanual de -37%.
- Por otra parte, se colocaron 9 Obligaciones Negociables por un monto de \$902 millones. Este monto representa una variación interanual positiva de 12%.
- No hubo colocación de acciones en el mes de análisis
- Por último, en enero de 2015 se colocaron 6.769 cheques de pago diferido con un volumen nominal negociado de \$533 millones de pesos. Este valor representa una expansión interanual del 30%.
- El patrimonio administrado por los fondos comunes de inversión fue \$140.306 millones. Este valor representa un aumento del 63% respecto del mismo mes del año anterior.

TOTAL FINANCIAMIENTO EN EL MERCADO DE CAPITALES

Análisis Enero 2015

En enero el financiamiento ascendió a \$2.435 millones colocados, constituyendo una variación interanual negativa del 16%.



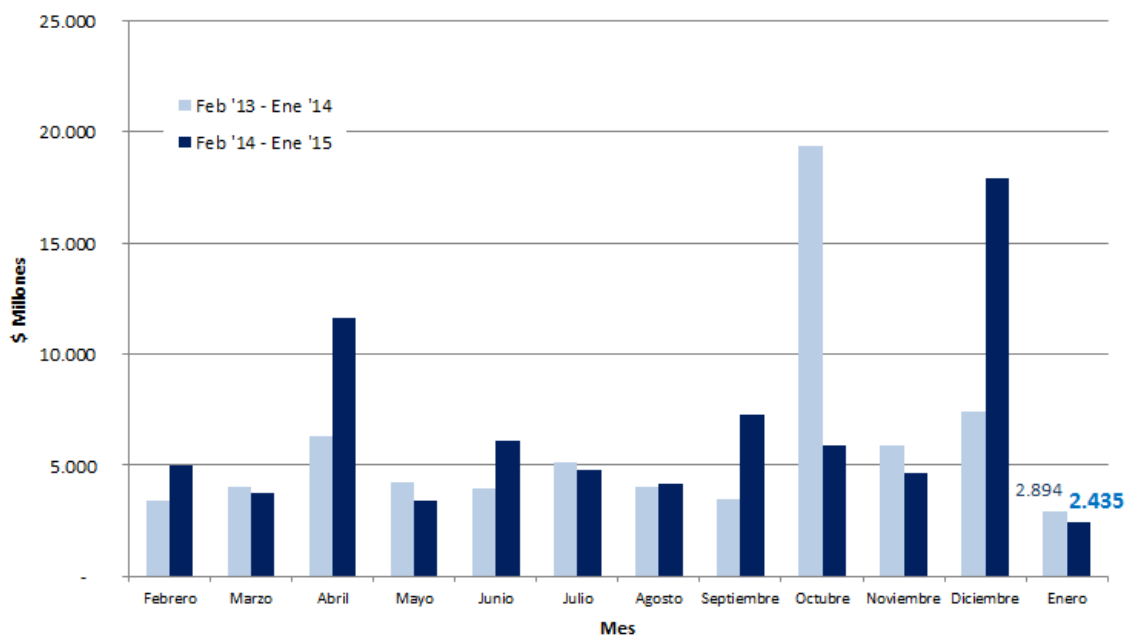
Este financiamiento se compuso de \$999 millones (41%) colocados en fideicomisos financieros, \$902 millones (37%) correspondientes a la colocación de obligaciones negociables y \$533 millones (22%) correspondientes a cheques de pago diferido. No hubo colocaciones de acciones.

Evolución Mensual

Montos colocados mensualmente en el mercado de capitales

Total mercados

En millones de pesos

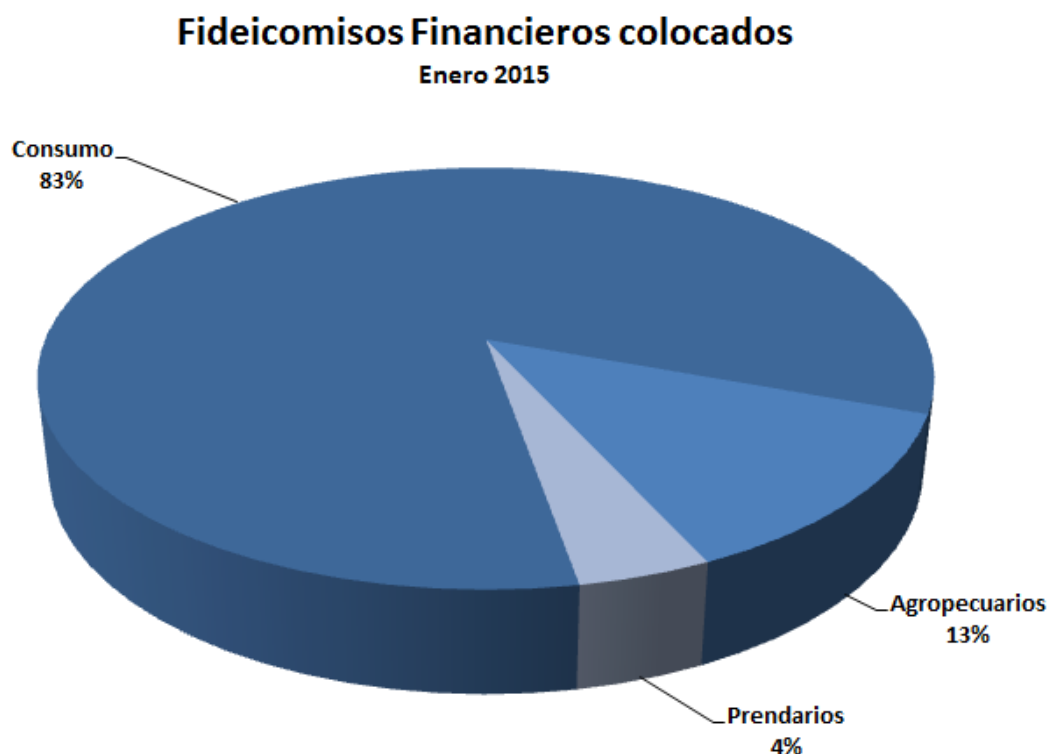


El total colocado durante el período febrero 2014 - enero 2015 ascendió a \$77.090 millones en contraposición a los \$70.158 millones del período de doce meses precedente, es decir, un aumento del 10%.

FIDEICOMISOS FINANCIEROS

Análisis Enero 2015

En enero de 2015 se colocaron 8 fideicomisos financieros por un total de VN \$999 millones representando una variación interanual de -37%.



La apertura de los montos colocados en fideicomisos financieros según los activos fideicomitidos es el siguiente:

- Los fideicomisos financieros de activos originados en “Consumo” ascendieron a \$833 millones en enero de 2015 (83% del total de los fideicomisos financieros colocados). El aumento con respecto al mismo mes del año precedente es del 10%.
- Se colocaron \$125 millones en fideicomisos financieros “Agropecuarios” (13% del total), los que significaron un aumento interanual del 612% en los fideicomisos financieros de este rubro.
- La emisión y posterior colocación de Fideicomisos “Prendarios” fue de \$41 millones (4% del total), exponiendo una variación interanual positiva del 47%.

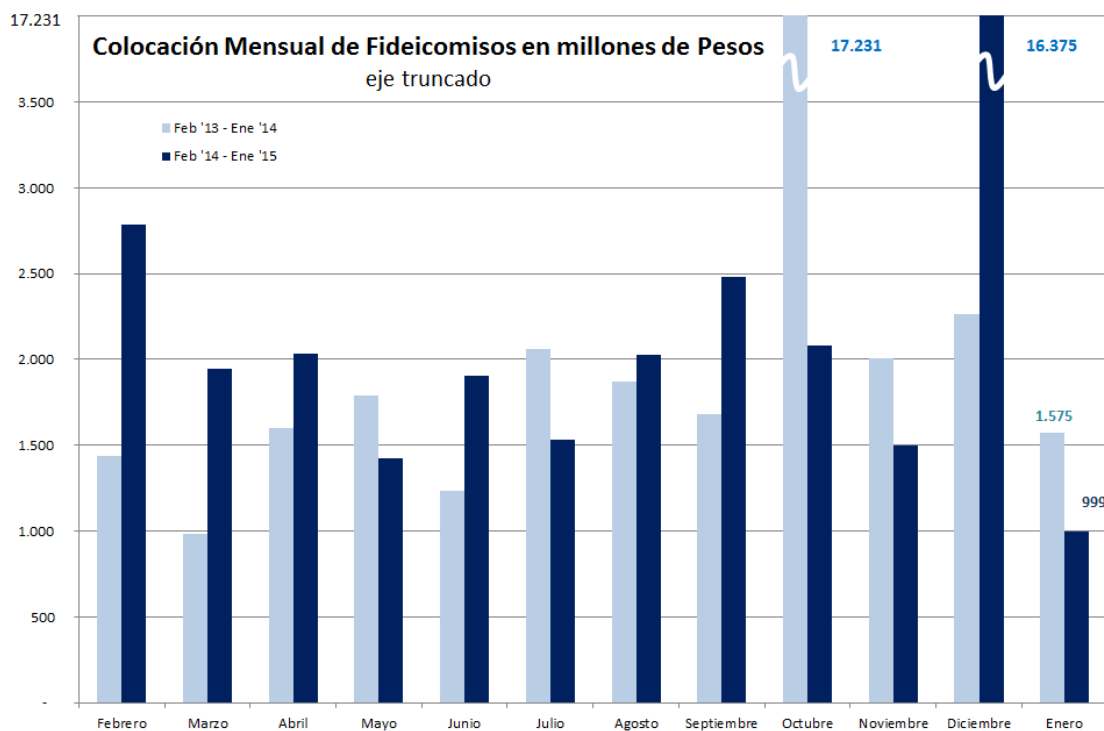
A continuación se enumeran las colocaciones de fideicomisos financieros que se registraron en el mes de análisis. Puede observarse que la mayor parte de ellas estuvo ligada al consumo privado.

Colocaciones de Fideicomisos Financieros. Enero 2015

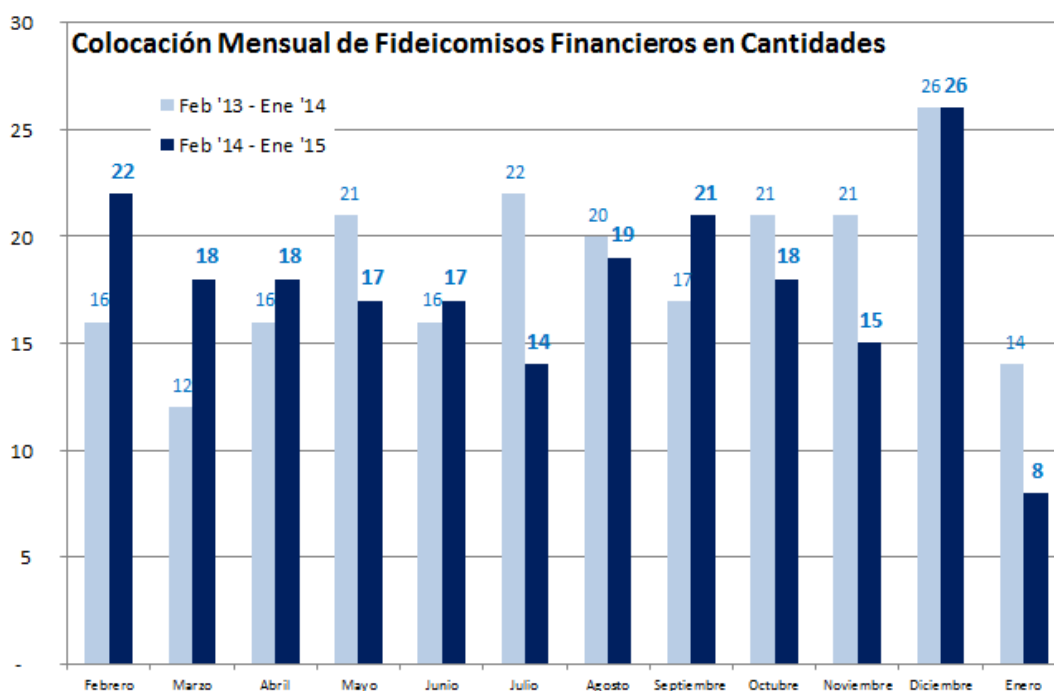
Denominación	Moneda de emisión	Activos Fideicomitados	Categoría	Monto Colocado (\$ millones)
Megabono Crédito 128	\$	Créditos de consumo y personales	Consumo	179,5
Columbia Personales XXXIII	\$	Créditos personales	Consumo	169,5
Garbarino 109	\$	Créditos de consumo	Consumo	152,9
Don Mario Semillas Serie II	\$	Cheques de pago diferido	Agropecuarios	125,3
Tarjeta Shopping LXXXII	\$	Cupones de tarjetas de Crédito	Consumo	87,5
Fiducar III	\$	Créditos prendarios	Prendarios	40,9
Credimas Serie 22	\$	Cupones de tarjetas de Crédito	Consumo	100,0
Secubono 113	\$	Créditos de consumo	Consumo	143,7

Evolución mensual

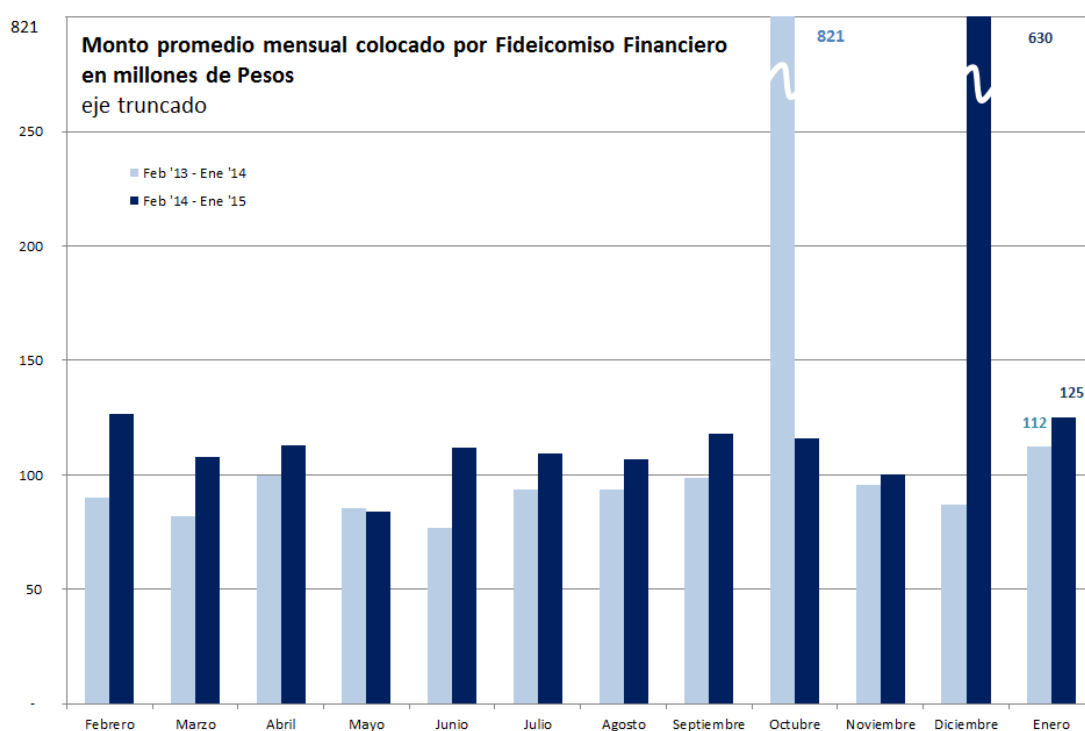
Comparando los últimos dos períodos consecutivos de doce meses, la evolución de los montos mensuales colocados en fideicomisos financieros se exhibe en el gráfico siguiente.



El monto colocado durante el período que se extiende entre febrero 2014 y enero de 2015 alcanzó un valor de \$37.093 millones en contraposición a los \$35.733 millones del período de doce meses inmediatamente anterior. Es decir, una variación positiva del 3,8%.



Del gráfico anterior se desprende que la cantidad de colocaciones de los meses de febrero, marzo, abril, junio y septiembre superaron a las de idéntico mes del año previo. La cantidad total de fideicomisos financieros colocados en el período febrero 2014 – Enero 2015 ascendió a 213, inferior a los 222 colocados en el período de 12 meses anterior.



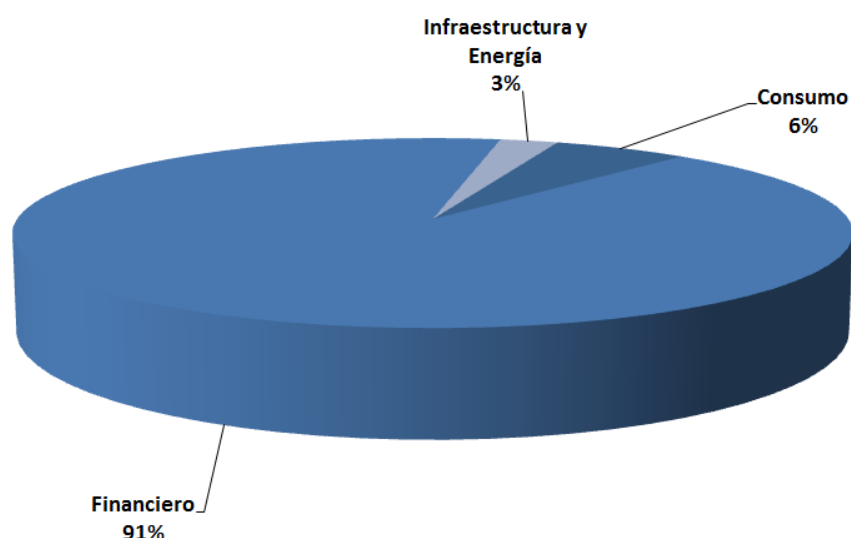
En este gráfico se exhibe –con eje truncado- los montos promedio mensuales por colocación de fideicomisos financieros. Al analizar su evolución puede observarse que los promedios colocados por fideicomisos del período febrero 2014 – enero 2015 superan a los de los doce meses precedentes salvo los meses de mayo y octubre.

OBLIGACIONES NEGOCIABLES

Análisis Enero 2015

En el mes de estudio se colocaron 9 Obligaciones Negociables por un monto de \$902 millones. Este monto representa una variación interanual positiva de 12%.

Obligaciones Negociables colocadas Enero 2015



La mayor cantidad de colocaciones fue en el rubro “Financiero”, en el cual se emitieron 7 Obligaciones Negociables por un monto total de \$829 millones (92% del total colocado). En segundo lugar se encuentra el rubro “Consumo”, en el cual se colocó una Obligación Negociable para financiar \$51 millones (6%). Luego, se colocó una Obligación Negociable en el rubro “Infraestructura y Energía” por \$22 millones (2%).

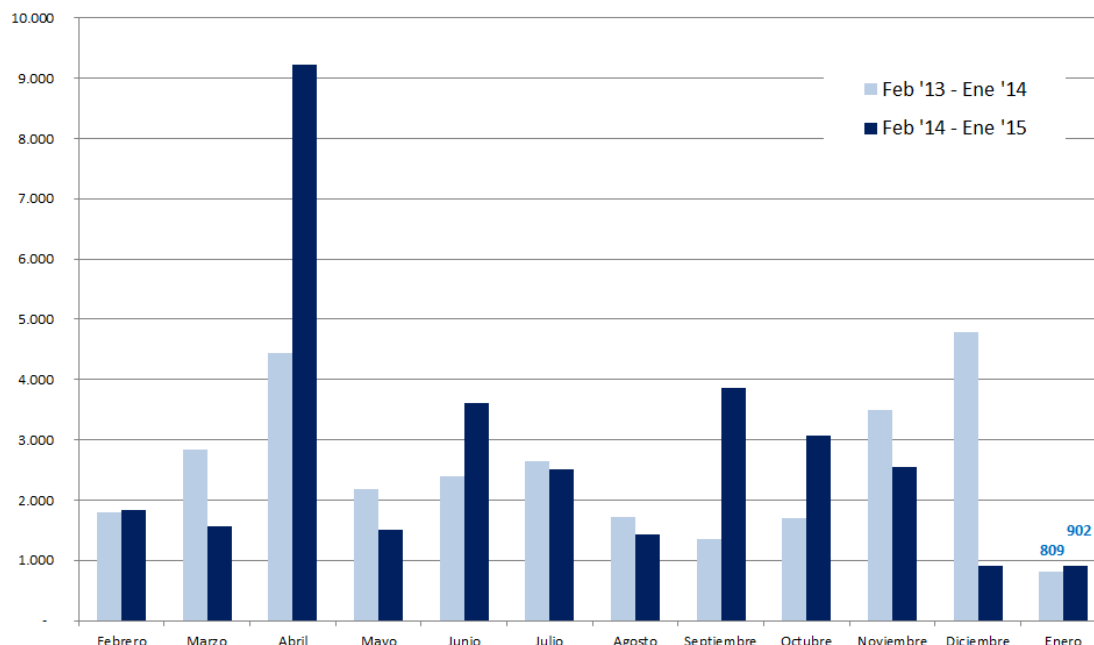
En el listado de las colocaciones de Obligaciones Negociables durante el mes de enero de 2015 resaltan, por cantidad y por monto colocado, aquellas destinadas al financiamiento del sector financiero.

Colocaciones de Obligaciones Negociables. Enero 2015

Sociedad	Sector	Tipo	Nombre de la Serie	Moneda	Monto Colocado (Mill. \$)	Tipo de Tasa	Tasa Interés Nominal
ICBC S.A.	Financiero	ON	Clase IV	\$	188,8	Variable	23,6%
Gas Argentino S.A.	Infraestructura y Energía	ON	Clase A-L Adic-Dic 2014	US\$	21,9	Fija	8,9%
Tarjeta Naranja S.A.	Financiero	ON	Clase XXVIII - Serie I	\$	186,5	Fija	27,5%
Tarjeta Naranja S.A.	Financiero	ON	Clase XXVIII - Serie II	\$	129,0	Variable	24,1%
Grupo Supervielle S.A.	Financiero	ON	Clase XVII	\$	127,0	Fija	28,5%
Grupo Supervielle S.A.	Financiero	ON	Clase XVIII	\$	23,0	Variable	24,4%
Banco CMF S.A.	Financiero	ON	Clase 5	\$	125,0	Variable	25,2%
CARSA S.A.	Consumo	ON	Serie IV	\$	51,1	Fija	29,0%
Puente Hnos. S.A.	Financiero	VCP	Clase 2	\$	50,1	Variable	23,8%

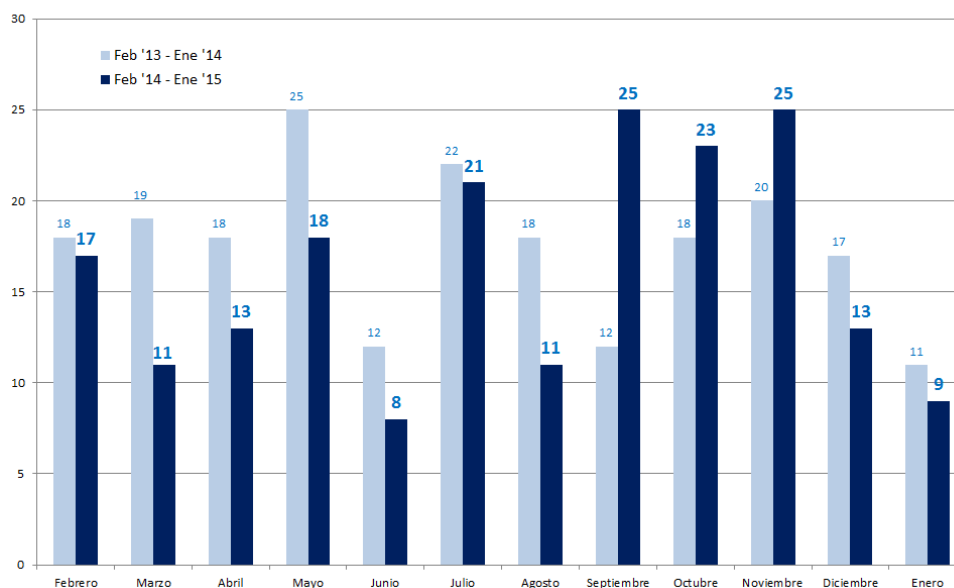
Evolución Mensual

Evolución mensual de obligaciones negociables colocadas en millones de pesos



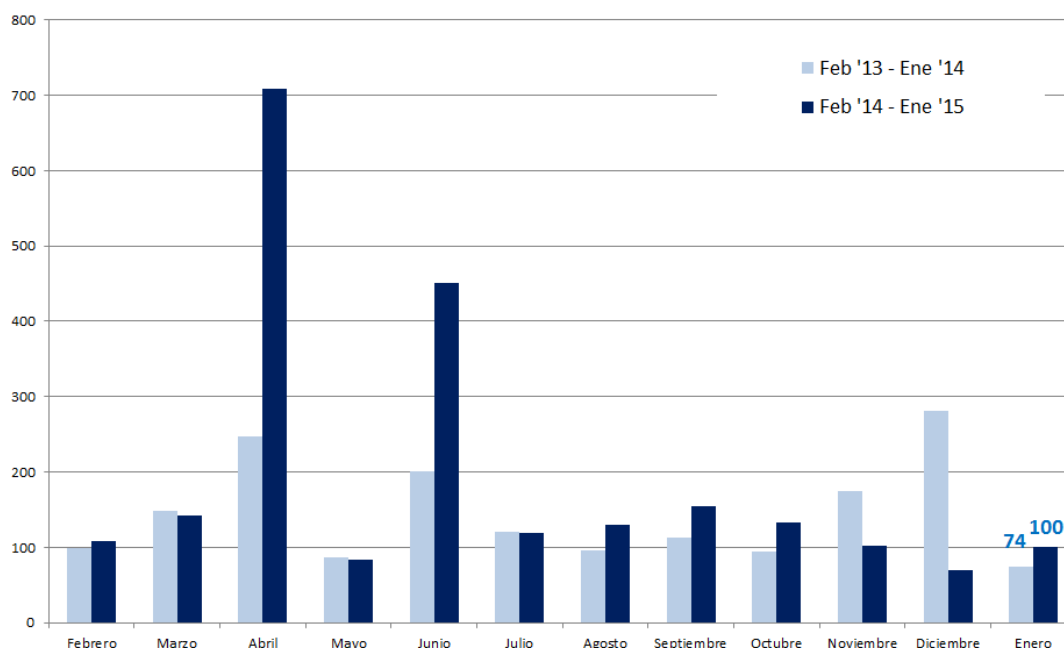
El análisis de la evolución mensual de las colocaciones en millones de pesos demuestra que en los meses de febrero, abril, junio, septiembre, octubre y enero superaron a las de idéntico mes del período de los doce meses previos. Particularmente se destaca la colocación del mes de abril de 2014, un 93% superior a su par del año previo, como consecuencia, principalmente, de la emisión de \$8.002 millones realizada por YPF S.A.

Evolución Cantidad de Obligaciones Negociables colocadas



Por otra parte, la evolución mensual por cantidad de Obligaciones Negociables colocadas permite visualizar que sólo los meses de septiembre, octubre y noviembre superaron a las de idéntico mes del año previo. Las mayores cantidades colocadas se registraron en septiembre y noviembre de 2014.

Monto promedio mensual colocado en Obligaciones Negociables en millones de pesos



El monto promedio por colocación de obligación negociable en el período febrero 2014 - enero 2015 fue \$ 170 millones/emisión, \$26 millones mayor que el correspondiente al período de doce meses precedente.

Los promedios más altos de la serie se observan en los meses de abril y junio de 2014. El primero se explica por las colocaciones de YPF S.A. por un valor de \$8.002 millones. En el mes de junio dos empresas pertenecientes al sector petrolero (YPF S.A. y Petrolera Pampa S.A.) emitieron \$1.729 millones en cuatro colocaciones. Adicionalmente, la empresa Mastellone Hnos. S.A. colocó una obligación negociable por un valor de \$1.624 millones.

ACCIONES

En el transcurso de enero de 2015 no se ha registrado ninguna emisión de acciones por suscripción por parte de las sociedades que se encuentran en el régimen de oferta pública.

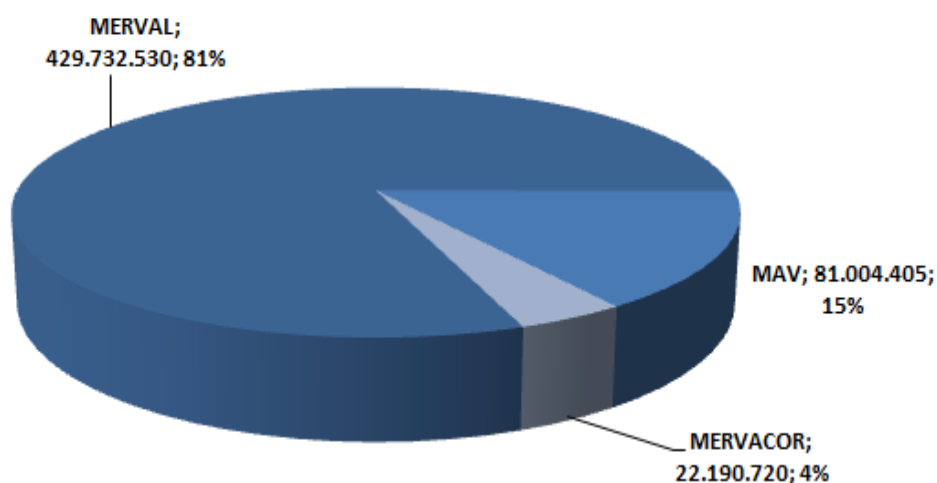
CHEQUES DE PAGO DIFERIDO

Análisis Enero 2015

En enero de 2015 se colocaron 6.769 cheques de pago diferido con un volumen nominal negociado de \$533 millones de pesos. Este valor representa una expansión interanual del 30%.

Total montos negociados de cheques de pago diferido según mercado

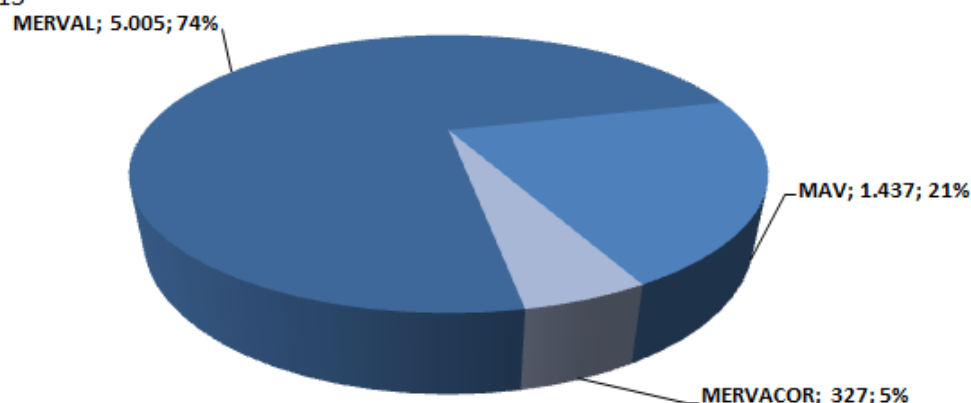
En millones de pesos y %
Enero 2015



El Mercado de Valores de Buenos Aires S.A. (Merval) fue el mercado que mayor movimiento de cheques de pago diferido registró, con un valor nominal negociado de \$430 millones (81% del total). Luego le sigue el Mercado Argentino de Valores S.A. (MAV) con un valor nominal negociado de \$81 millones (15%) y el Mercado de Valores de Córdoba S.A. (Mervacor) con un monto negociado de \$22 millones (4%).

Cantidad de cheques de pago diferido negociados según mercado

En unidades y %
Enero 2015



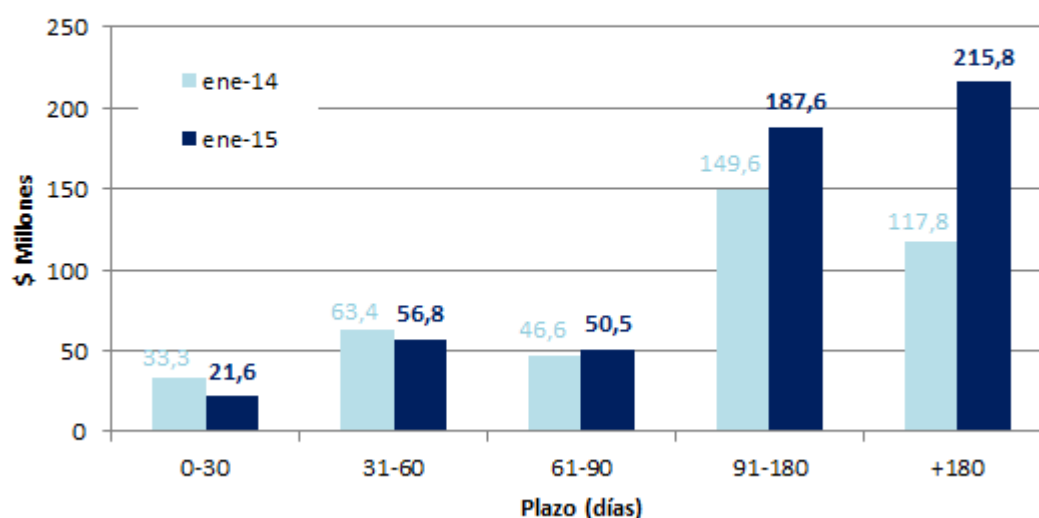
El análisis de las cantidades de cheques negociados muestra al Mercado de Valores de Buenos Aires S.A. con 5.005 cheques (74% del total), luego el Mercado Argentino de Valores S.A. con 1.437 cheques (21%) y, por último, el Mercado de Valores de Córdoba S.A. con 327 unidades (5%).

Los datos expuestos anteriormente permiten deducir que los montos promedios por cheque emitido alcanzaron los \$85.861 en el Merval (suba interanual de 54%), \$56.370 en MAV (incremento interanual de 90%) y \$67.862 en Mervacor (42% en términos interanuales).

Montos colocados de cheques de pago diferido según plazo

Total mercados

En millones de pesos

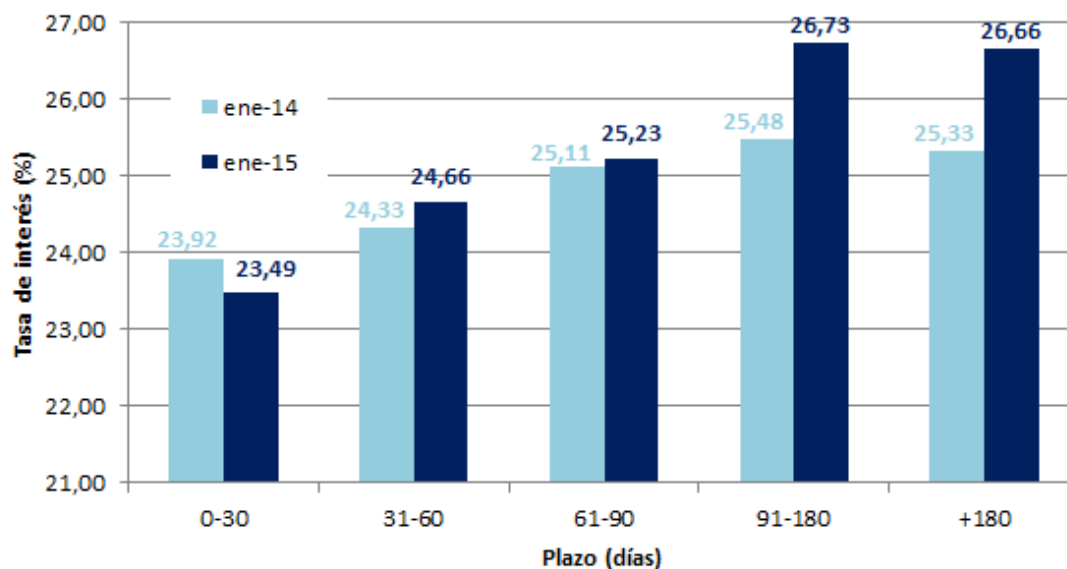


Por otra parte, los datos de enero de 2015 señalan que los montos negociados de cheques de pago diferido en el conjunto de los mercados relevados se concentran, principalmente, en los plazos superiores a 90 días. Esta tendencia replica lo acontecido en el mismo mes del año anterior.

Tasas de interés de cheques de pago diferido según plazo

Total mercados

En %



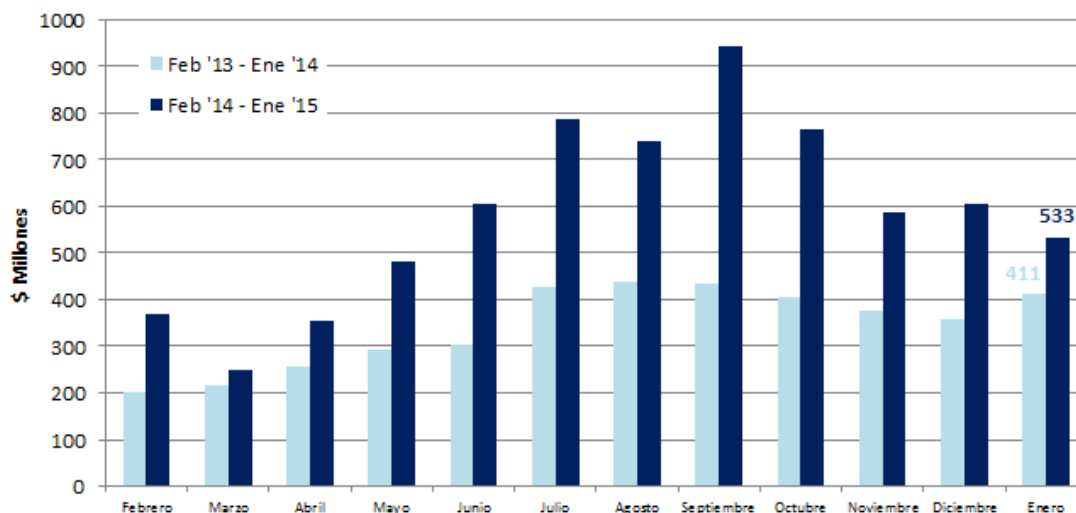
Seguidamente se realiza un análisis similar, en el cual se muestran el promedio de las tasas de interés pactadas para la negociación de cheques de pago diferido, en el conjunto de los mercados, según la duración de éstos. Resalta, por un lado, la disminución de la tasa de interés de los cheques de pago diferido a 30 días en enero de 2015 respecto al mismo mes del año anterior. Por otro lado, en enero de 2015 se produjeron subas de más de 120 pbs en las tasa de interés para los plazos mayores a 90 días.

Evolución Mensual

Evolución mensual de la colocación de cheques de pago diferido

Total mercados

En millones de pesos

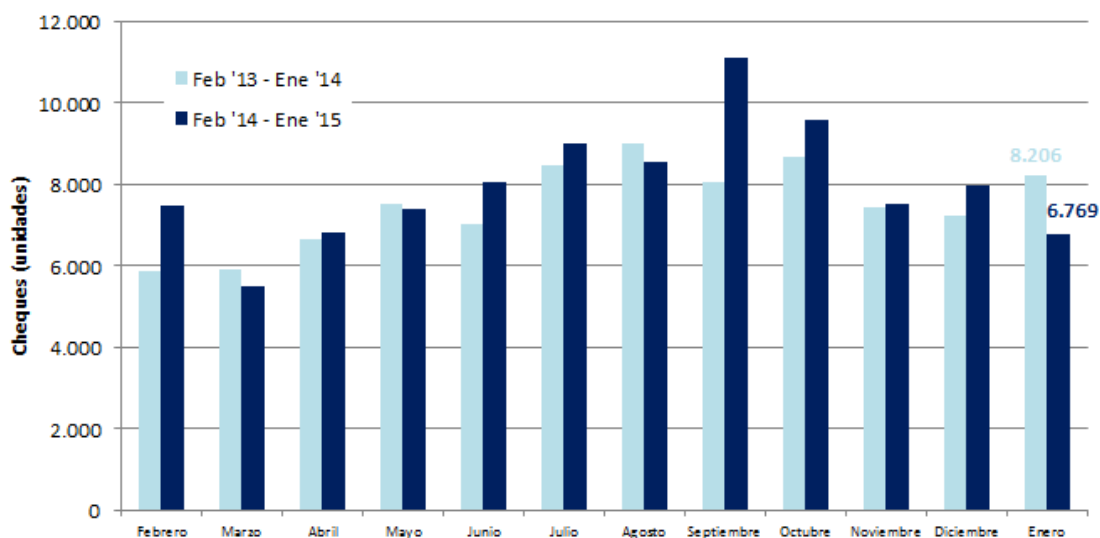


La comparación de los montos colocados en concepto de cheques de pago diferido en los últimos doce meses respecto a igual período previo muestra, a primera vista, que ha crecido sustancialmente la colocación de este instrumento en el conjunto de los mercados a lo largo de los últimos doce meses. Concretamente, el monto colocado en el período febrero 2014 – enero 2015 representa un incremento del 71% en relación al período inmediatamente anterior.

Evolución mensual cantidad de cheques de pago diferido colocados

Total mercados

En unidades de cheques

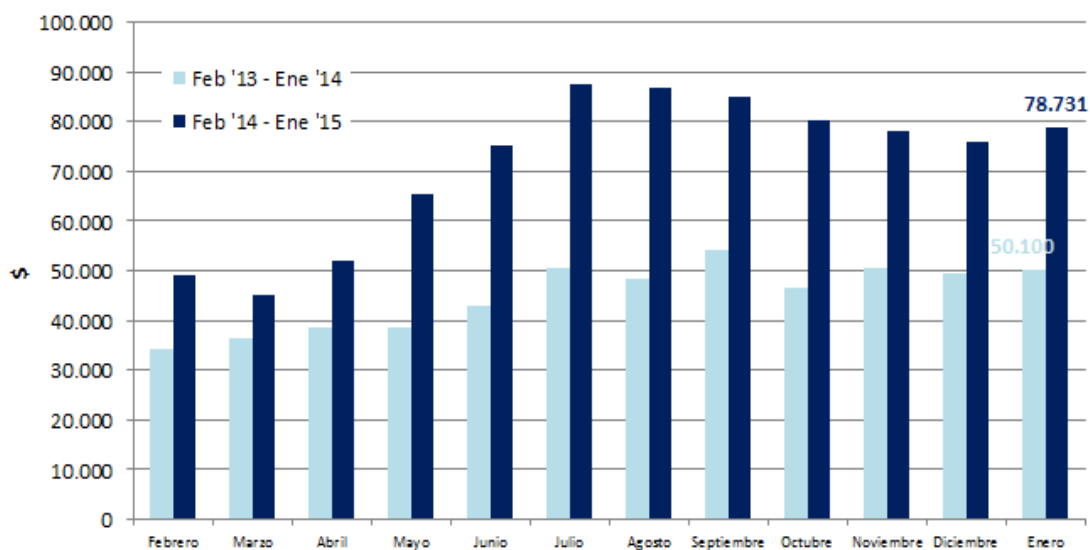


Las cantidades colocadas de cheques de pago diferido mostraron valores similares cuando se contrastan los períodos de febrero 2014 – enero 2015 en relación a su par anterior, a excepción de los meses de febrero y septiembre. De hecho, a diferencia de lo ocurrido con los montos colocados de cheques, las cantidades de éstos acumulados en el período febrero 2014 – enero 2015 es sólo un 6% mayor al período de doce meses precedentes.

Monto promedio mensual colocado en cheques de pago diferido

Total mercados

En pesos



Los montos promedio por cheque en el período febrero 2014 – enero 2015 son, para todos los meses, superiores a sus pares del período de doce meses previos.

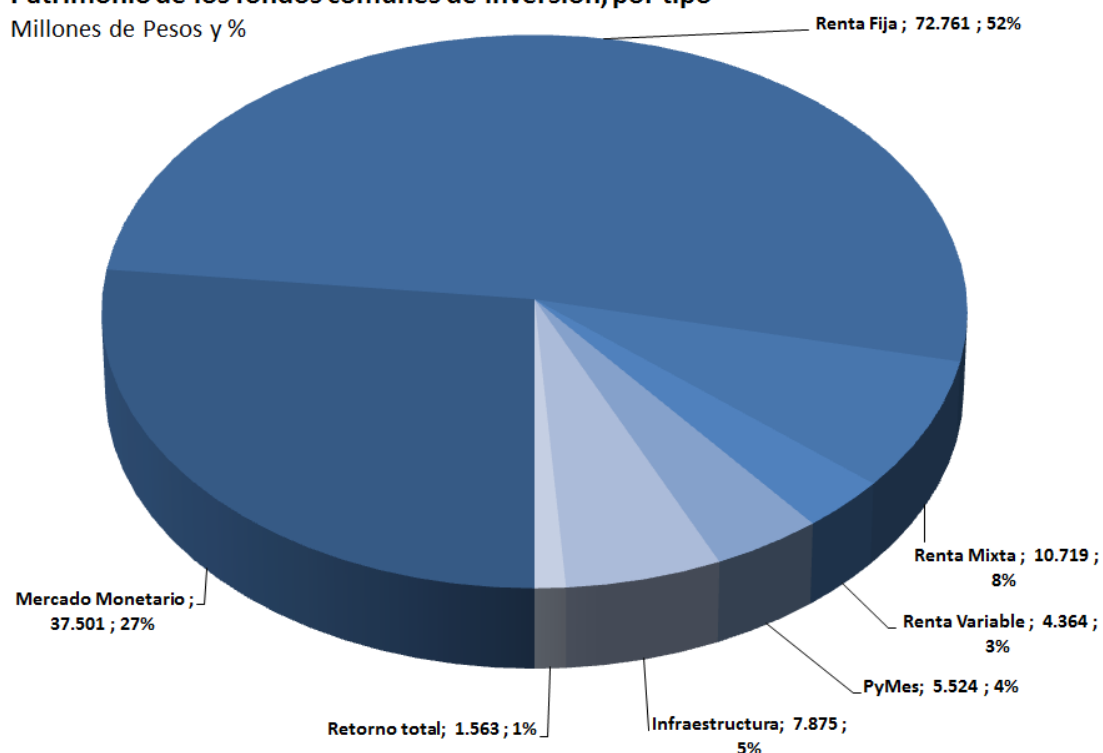
FONDOS COMUNES DE INVERSIÓN

Análisis Enero 2015 y Composición del Stock

En enero de 2015 el patrimonio administrado por los fondos comunes de inversión fue \$140.306 millones. Este valor representa un aumento del 63% respecto del mismo mes del año anterior.

Patrimonio de los fondos comunes de inversión, por tipo

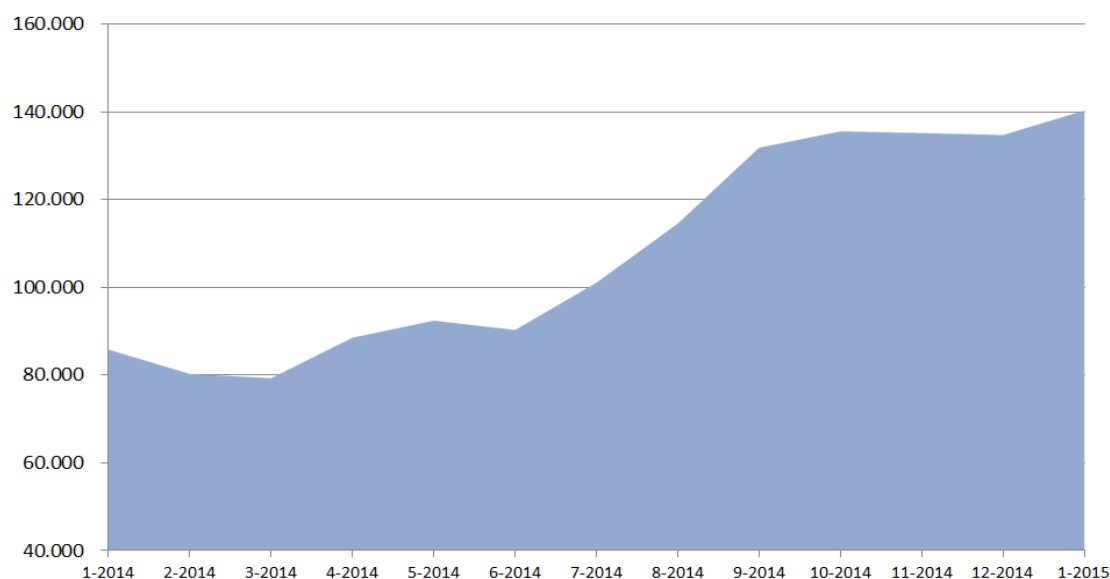
Millones de Pesos y %



La composición patrimonial de los fondos comunes de inversión muestra, en primer lugar, a los fondos de renta fija con una participación del 52% del total del patrimonio administrado. Luego, con una participación del 27% se ubican los fondos de mercado monetario. En tercer lugar se encuentran los fondos de renta mixta, abarcando el 8% del total administrado. A continuación, los fondos destinados a infraestructura (6%), a PyMEs (4%) y de renta variable (3%). Por último, los fondos de retorno total ascendieron al 1% del total del patrimonio.

Evolución del Stock

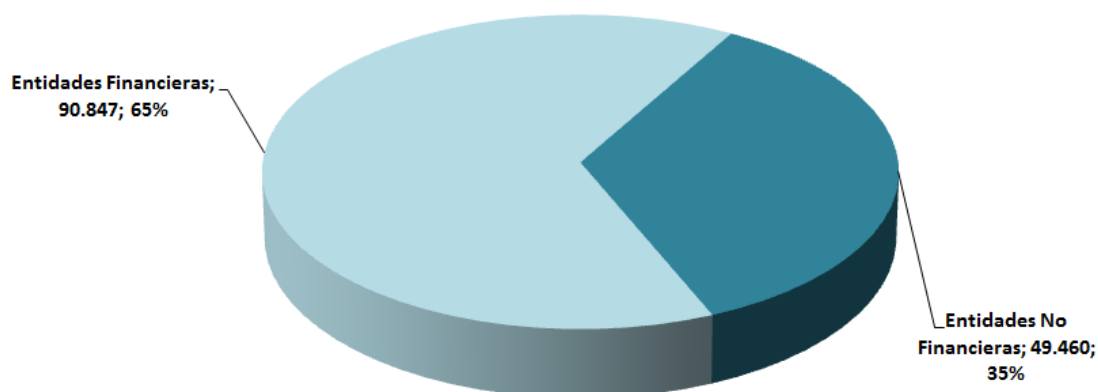
Evolución Patrimonio Fondos Comunes de Inversión
en millones de Pesos



Clasificación según Agente de Administración

Patrimonio Neto de los fondos comunes de inversión según agentes de administración

En millones de pesos y %
Enero 2015



Fuente: CAFCI

El patrimonio de los Fondos Comunes de Inversión estuvo administrado en un 65% por Entidades Financieras, mientras que el 35% restante fue administrado por Agentes de Administración de Productos de Inversión Colectiva, sociedades no financieras autorizadas por la CNV.

Anexo: Resumen de colocaciones según instrumento 2010-2015

Período	MONTO (en Millones de \$)				Acciones	CANTIDAD			
	TOTAL	FF	ON	CPD		TOTAL	FF	ON	Acciones
1-2010	626,27	530,22	17,59	78,45	-	15	13	2	0
2-2010	628,68	497,28	45,44	85,96	-	16	14	2	0
3-2010	1.241,20	633,49	505,74	101,98	-	19	15	4	0
4-2010	2.996,39	694,29	2.214,85	87,25	-	24	17	7	0
5-2010	703,04	494,29	119,43	89,31	-	18	15	3	0
6-2010	1.123,18	669,66	342,38	111,14	-	19	12	7	0
7-2010	7.956,41	7.104,91	726,23	125,27	-	20	16	4	0
8-2010	951,60	678,16	152,09	121,34	-	19	14	5	0
9-2010	1.145,05	601,77	409,32	133,96	-	24	14	10	0
10-2010	1.711,70	753,96	801,12	91,21	65,40	23	15	6	2
11-2010	2.986,24	998,82	1.844,18	113,89	29,35	30	17	12	1
12-2010	3.656,15	1.134,08	2.270,04	184,41	67,62	43	27	14	2
1-2011	1.602,80	652,06	853,90	96,85	-	19	15	4	0
2-2011	1.662,77	1.072,04	505,90	84,83	-	23	19	4	0
3-2011	2.440,75	1.050,89	1.281,46	108,40	-	25	16	9	0
4-2011	6.888,24	4.939,82	1.840,53	107,89	-	26	14	12	0
5-2011	3.448,63	2.670,63	644,70	133,30	-	30	20	10	0
6-2011	1.785,47	1.108,32	520,47	156,67	-	27	20	7	0
7-2011	1.328,70	900,30	257,24	171,17	-	21	15	6	0
8-2011	2.411,17	1.292,69	912,48	179,36	26,64	28	19	8	1
9-2011	2.555,11	1.416,35	973,18	165,58	-	39	23	16	0
10-2011	1.301,74	648,06	297,52	176,17	180,00	18	12	5	1
11-2011	1.496,80	1.172,26	130,76	193,79	-	23	18	5	0
12-2011	2.770,84	1.972,47	609,15	189,21	-	37	25	12	0
1-2012	1.738,76	906,51	648,90	183,35	-	23	16	7	0
2-2012	1.736,80	1.008,84	586,16	141,80	-	25	15	10	0
3-2012	1.604,07	800,99	618,74	184,34	-	19	11	8	0
4-2012	2.086,71	1.129,54	810,55	146,61	-	30	15	15	0
5-2012	4.538,56	2.524,79	1.807,16	206,62	-	46	24	22	0
6-2012	1.422,04	532,05	635,94	254,04	-	19	8	11	0
7-2012	1.965,23	1.190,99	523,87	250,37	-	28	17	11	0
8-2012	3.577,35	2.273,48	1.029,80	274,07	-	44	19	25	0
9-2012	3.994,58	1.521,09	2.243,61	229,88	-	31	19	12	0
10-2012	3.949,16	1.053,51	2.677,67	217,98	-	26	12	14	0
11-2012	5.370,34	1.537,67	3.614,86	217,81	-	48	23	25	0
12-2012	6.530,10	2.140,65	4.147,57	197,88	44,00	33	21	11	1
1-2013	2.855,32	1.105,02	1.526,38	223,92	-	35	19	16	0
2-2013	3.432,40	1.436,74	1.793,92	201,74	-	34	16	18	0
3-2013	4.032,70	983,88	2.831,01	217,81	-	31	12	19	0
4-2013	6.302,34	1.596,88	4.442,57	262,89	-	34	16	18	0
5-2013	4.267,52	1.791,37	2.180,17	295,99	-	46	21	25	0
6-2013	3.936,93	1.230,85	2.401,44	304,65	-	28	16	12	0
7-2013	5.148,13	2.063,95	2.648,81	435,37	-	44	22	22	0
8-2013	4.040,22	1.871,83	1.725,48	442,91	-	38	20	18	0
9-2013	3.476,69	1.681,14	1.355,91	439,64	-	29	17	12	0
10-2013	19.338,13	17.231,39	1.703,91	402,82	-	39	21	18	0
11-2013	5.882,61	2.004,84	3.493,56	384,21	-	41	21	20	0
12-2013	7.405,73	2.265,17	4.783,76	356,80	-	43	26	17	0
1-2014	2.894,37	1.574,53	808,77	411,12	99,95	26	14	11	1
2-2014	4.995,06	2.787,45	1.840,81	366,80	-	39	22	17	0
3-2014	3.769,25	1.944,19	1.571,05	249,02	5,00	30	18	11	1
4-2014	11.610,06	2.033,42	9.221,98	354,66	-	31	18	13	0
5-2014	3.417,10	1.423,71	1.511,14	482,25	-	35	17	18	0
6-2014	6.124,29	1.905,75	3.613,13	605,42	-	25	17	8	0
7-2014	4.822,14	1.533,08	2.501,61	787,46	-	35	14	21	0
8-2014	4.191,85	2.025,74	1.424,68	741,42	-	30	19	11	0
9-2014	7.290,80	2.481,81	3.865,55	943,45	-	46	21	25	0
10-2014	5.914,38	2.083,12	3.064,82	766,45	-	41	18	23	0
11-2014	4.633,65	1.500,64	2.544,96	588,05	-	40	15	25	0
12-2014	17.887,07	16.374,61	907,16	605,30	-	39	26	13	0
1-2015	2.434,52	999,27	902,32	532,93	-	17	8	9	0