

Año 7 N° 73
Mayo 2010

INFORME MENSUAL DE PRÉSTAMOS AL SECTOR PRIVADO NO FINANCIERO (SPNF) Incluye informe sobre financiamiento PyMe*

SÍNTESIS

- ✓ En abril los préstamos en pesos al sector privado no financiero (SPNF) mostraron un incremento en el promedio mensual del 3% (\$ 3.612 millones) en relación al mes anterior y un crecimiento interanual del 15% (\$16.456 millones). Al 30 de abril, los saldos de préstamos totales expresados en pesos alcanzan un nivel de \$150.935 millones. La variación mensual de los préstamos en pesos y en dólares -expresados en pesos- a las empresas (3,9%) es la más significativa desde el mes de julio del año 2007.
- ✓ Durante el mes de abril, el saldo mensual de los depósitos en pesos del sector privado no financiero registró un nivel promedio \$164.242 millones, lo que representa un incremento de 2,6% (\$4.096 millones) respecto a marzo. En relación a abril del 2009 se observa una suba de 19,9% (\$27.294 millones).
- ✓ La tasa de interés que las entidades financieras pactaron por depósitos a plazo fijo entre 30 y 44 días fue en promedio del 9% anual; 0,2 p.p. por debajo a la observada un mes atrás y 3 p.p. respecto de la registrada hace un año. La tasa BADLAR para bancos privados fue en promedio de 9,3%, registrando una caída de 0.2 p.p. respecto a marzo de este año, y de 3,5 p.p. respecto al mismo mes de 2009.
- ✓ La tasa de interés por operaciones de \$10 millones o más, con acuerdo de 1 a 7 días, para empresas del sector privado continúa con su tendencia a la baja. En marzo de 2010, último dato disponible, se observa una reducción de 7.9 p.p. con respecto al mismo mes de 2009, lo que equivale al 44% de su nivel en aquel momento.
- ✓ En el mes de abril, la base monetaria promedió los \$120.276 millones, \$7 millones por debajo de marzo. Respecto a abril de 2009, el incremento alcanza los \$20.781 millones (20,9%).

Director

Guillermo Wierzba

Investigadores

*Jorge Gaggero
Claudio Golonbek
Romina Kupelian
Rodrigo López
Pablo Mareso
María Andrea Urturi
María Agustina Zelada*

<http://www.cefid-ar.org.ar>

informacion@cefid-ar.org.ar

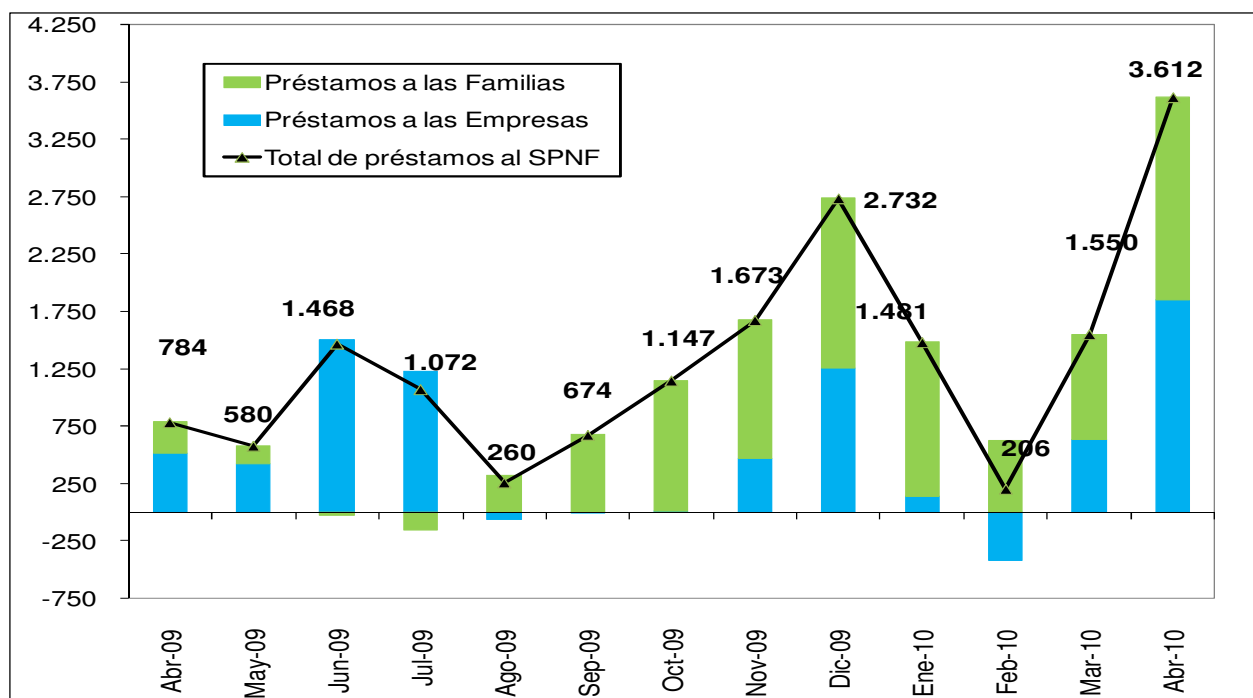
*Av. Corrientes 345 1er piso
Ciudad Autónoma de Buenos Aires*

*El presente informe fue elaborado por Claudio Golonbek, Pablo Mareso y María Agustina Zelada.

1. LOS PRÉSTAMOS AL SECTOR PRIVADO NO FINANCIERO

Según datos informados por el BCRA, los préstamos en pesos al sector privado no financiero (SPNF) tuvieron un incremento en el promedio mensual de 3% (\$3.612 millones) en relación al mes anterior, manteniendo su crecimiento interanual en un nivel de 15% (\$16.456 millones). Al 30 de abril pasado, los saldos de préstamos en pesos alcanzaban los \$128.387 millones (el promedio mensual fue de \$125.867). El crecimiento registrado en el período mensual es el más importante desde mayo del año 2008 y estuvo explicado prácticamente en partes iguales por las financiaciones destinadas a las familias y a las empresas.

GRÁFICO 1. Variaciones mensuales de los préstamos en pesos al SPNF, 2009-2010, millones de \$



Fuente: Elaboración propia en base a información diaria del BCRA.

a) Préstamos a las empresas

En abril, los préstamos en pesos a las empresas promediaron los \$56.244 millones – lo que representa el 44,7% del total de las financiaciones en pesos al SPNF-, mostrando una variación positiva de \$1.847 millones (3,4%) con respecto al mes anterior. El incremento más significativo se dio en la línea de adelantos en cuenta corriente con una expansión del 6,1% (\$999 millones). Los documentos, la línea más importante para este sector, aumentaron su monto de financiación en un 2,9% (\$678 millones) con respecto a marzo mientras que los préstamos hipotecarios y las otras líneas de financiamiento presentaron subas del 0,5 y 1,9% respectivamente.

En relación a los niveles observados un año atrás, la financiación con destino a las empresas registró un incremento del 14,7% (\$7.204 millones), siendo documentos a sola firma la línea crediticia que más aportó a este aumento en términos absolutos (\$4.345 millones; 22,3%). El conjunto de las otras líneas destinadas al financiamiento de empresas también mostró un fuerte dinamismo, con un incremento que alcanza los \$2.220 millones (43,8% de variación interanual) (CUADRO 1).

b) Préstamos a las Familias

En abril, los préstamos en pesos a las familias promediaron los \$69.623 millones – lo que representa el 55,3% del total de las financiaciones en moneda doméstica al SPNF-, registrando un incremento en relación a un mes atrás de 2,6% (\$1.765 millones). Los préstamos personales, la línea más importante para este sector, se incrementaron en \$776 millones (2,5%). En segundo lugar, el financiamiento de saldos de tarjetas aumentó en 3,9% (\$738 millones) y explica actualmente el 28,2% del total de los préstamos a las familias. Por su parte los créditos para la vivienda y prendarios también presentaron una variación positiva de 1,1% (\$112 millones) y 1,9% (\$139 millones) respectivamente.

En cuanto a la evolución de los últimos 12 meses, se registró un incremento de \$9.252 millones, equivalente al 15,3%. Las líneas que más contribuyeron a esta variación fueron los créditos personales con \$4.196 millones (15%) y las financiaciones de saldos de tarjetas de crédito con \$4.729 millones (31,7%) (CUADRO 1).

CUADRO 1. Préstamos al SPNF en pesos, saldos promedio y variaciones nominales, millones de \$ y %

DESTINO	Abr-10		Mar-10	Abr/2010 vs Mar/2010		Abr-09	Abr/2010 vs Abr/2009	
	Saldo	% Part.		Var. Nom.	% Var.		Var. Nom.	% Var.
Préstamos a las Empresas	56.244	44,7%	54.397	1.847	3,4%	49.041	7.204	14,7%
Adelantos	17.472	13,9%	16.474	999	6,1%	16.817	655	3,9%
Documentos	23.850	18,9%	23.172	678	2,9%	19.505	4.345	22,3%
Hipotecarios*	7.637	6,1%	7.601	36	0,5%	7.654	-16	-0,2%
Otros	7.285	5,8%	7.151	134	1,9%	5.065	2.220	43,8%
Préstamos a las Familias	69.623	55,3%	67.858	1.765	2,6%	60.370	9.252	15,3%
Vivienda *	10.524	8,4%	10.412	112	1,1%	10.470	54	0,5%
Prendarios	7.389	5,9%	7.250	139	1,9%	7.115	274	3,9%
Personales	32.077	25,5%	31.301	776	2,5%	27.881	4.196	15,0%
Tarjetas	19.633	15,6%	18.895	738	3,9%	14.904	4.729	31,7%
Total	125.867	100%	122.255	3.612	3,0%	109.411	16.456	15,0%

Fuente: Elaboración propia en base a información diaria del BCRA.

*La metodología utilizada para obtener los datos de préstamos para la vivienda y préstamos hipotecarios a las empresas se basa en la utilización de un ponderador que se obtiene a partir del promedio móvil de la participación de cada una de estas líneas de crédito en los préstamos con garantía hipotecaria totales de los últimos doce meses publicados por el BCRA.

Por su parte, los préstamos en moneda extranjera al sector privado registraron en abril un crecimiento mensual del 4,5% (u\$s 246,2 millones). El mismo se explica en su totalidad por el aumento de los préstamos a las empresas en u\$s 257 millones (5%) A su vez el financiamiento en dólares a las familias se contrajo en u\$s 10,9 millones (3,4%).

En relación a un año atrás, se observa una caída de los préstamos en dólares del 3.3% (u\$s 195 millones), explicada fundamentalmente por la reducción de los documentos a sola firma que retrocedieron un 11% (u\$s 519 millones). (CUADRO 2)

CUADRO 2. Préstamos al SPNF en moneda extranjera, saldos promedio y variaciones nominales, millones de u\$s y %

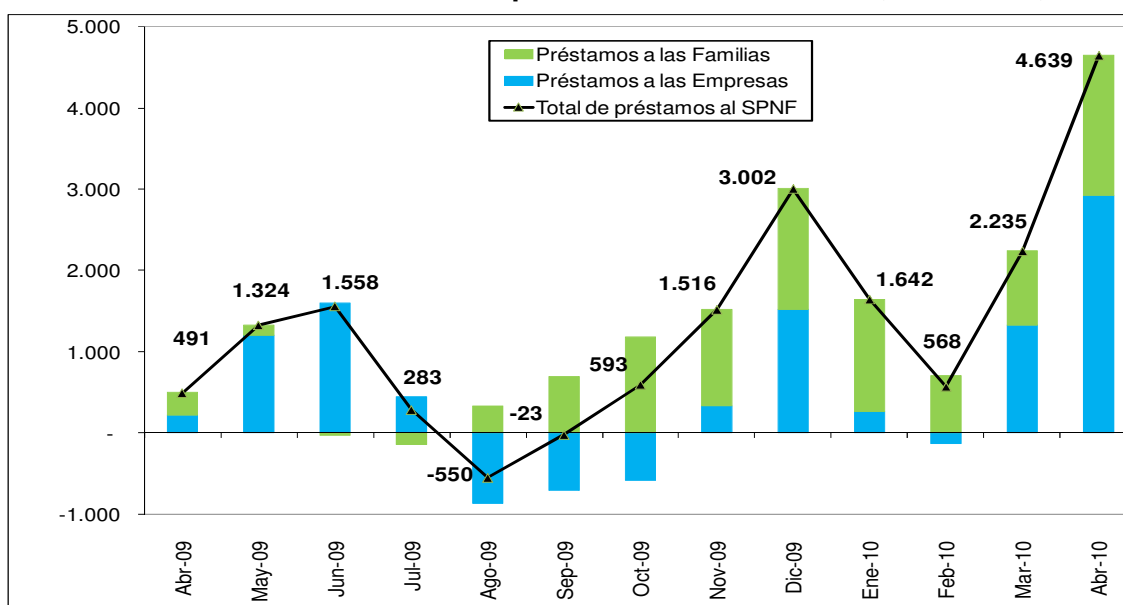
DESTINO	Abr-10		Mar-10	Abr/2010 vs Mar/2010		Abr-09	Abr/2010 vs Abr/2009	
	Saldo	%Part.		Var. Nom.	%Var.		Var. Nom.	%Var.
Préstamos a las Empresas	5.410	94,6%	5.153	257,0	5,0%	5.613	-203	-3,6%
Adelantos	473	8,3%	434	38,6	8,9%	213	259	121,7%
Documentos	4.212	73,6%	4.003	209,0	5,2%	4.731	-519	-11,0%
Hipotecarios*	94	1,6%	97	-2,8	-2,9%	96	-2	-2,5%
Otros	632	11,0%	619	12,3	2,0%	573	59	10,3%
Préstamos a las Familias	310	5,4%	320	-10,9	-3,4%	302	8	2,7%
Vivienda *	132	2,3%	132	-0,3	-0,2%	132	0	0,3%
Prendarios	58	1,0%	60	-1,9	-3,3%	76	-19	-24,6%
Personales	0	0,0%	0	0,0	0,0%	0	0	0,0%
Tarjetas	120	2,1%	128	-8,6	-6,7%	93	26	28,4%
Total	5.720	100,0%	5.474	246,2	4,5%	5.915	-195	-3,3%

Fuente: Elaboración propia en base a información diaria del BCRA.

*La metodología utilizada para obtener los datos de préstamos para la vivienda y préstamos hipotecarios a las empresas se basa en la utilización de un ponderador que se obtiene a partir del promedio móvil de la participación de cada una de estas líneas de crédito en los préstamos con garantía hipotecaria totales de los últimos doce meses publicados por el BCRA.

Si observamos los préstamos totales, en pesos y dólares -expresados en pesos-, se observa en el promedio mensual una suba interanual de 12,8% (\$16.787 millones) y en relación a un mes atrás, de 3,2% (\$4.639 millones). Al 30 de abril los saldos de préstamos en pesos totales alcanzaban los \$150.935 millones (el promedio mensual fue de \$148.038 millones). Las financiaciones a las empresas y a las familias representan el 52,2% y el 47,8% respectivamente.

GRÁFICO 2. Variaciones mensuales de los préstamos totales al SPNF, 2009-2010, millones de \$



Fuente: Elaboración propia en base a información diaria del BCRA.

a) Préstamos totales a las Empresas

Los préstamos totales a las empresas aumentaron 3,9% (\$2.916 millones) respecto del mes anterior. Esto representa la mayor variación positiva mensual desde el mes de julio de 2007. La línea que lideró este crecimiento fue la de documentos (\$1.542 millones). Los adelantos en cuenta corriente se incrementaron significativamente en \$1.154 millones (6,4%) mientras que los préstamos con garantía hipotecaria y las otras líneas de financiamiento presentaron aumentos menos importantes en términos absolutos (\$31 y \$190 millones respectivamente).

En relación a los niveles observados un año atrás, la financiación con destino a las empresas registró un aumento de 15,2% (\$9.335 millones), siendo los documentos a sola firma el factor más importante de este incremento en términos absolutos (\$3.201 millones). Por su parte el fuerte dinamismo de las otras líneas de financiamiento para empresas explica el 34,3% de la variación interanual.(CUADRO 3).

b) Préstamos totales a las Familias

El promedio de los préstamos totales a las familias durante el mes de abril se incrementó en un 2,5% (\$1.722 millones) en relación a marzo. Este desempeño se explica principalmente por el incremento en los financiamientos de créditos personales y saldos de tarjetas de crédito que mostraron una variación positiva de \$776 millones (2,5%) y \$706 millones (3,6%) respectivamente. Los préstamos prendarios y para la vivienda también aumentaron aunque su contribución a la variación total fue menos importante siendo en el primer caso de \$133 millones y en el segundo de \$108 millones.

En cuanto a la evolución de los últimos 12 meses, se registró un incremento de \$9.335 millones, equivalente al 15,2%. La línea que más contribuyó fue la de financiamiento a saldos de tarjetas con una variación interanual de \$4.848 millones (31,8%), seguido por los préstamos personales, \$4.196 millones (15%) (CUADRO 3).

**CUADRO 3. Préstamos totales al SPNF en pesos y dólares pesificados,
Saldos promedio y variaciones nominales, millones de \$ y %**

DESTINO	Abr-10		Mar-10	Abr/2010 vs Mar/2010		Abr-09	Abr/2010 vs Abr/2009	
	Saldo	%Part.		Var. Nom.	% Var.		Var. Nom.	% Var.
Préstamos a las Empresas	77.220	52,2%	74.303	2.916	3,9%	69.767	7.452	10,7%
Adelantos	19.305	13,0%	18.151	1.154	6,4%	17.605	1.700	9,7%
Documentos	40.176	27,1%	38.634	1.542	4,0%	36.975	3.201	8,7%
Hipotecarios*	8.006	5,4%	7.975	31	0,4%	8.009	-4	0,0%
Otros	9.733	6,6%	9.543	190	2,0%	7.179	2.555	35,6%
Prestamos a las Familias	70.818	47,8%	69.096	1.722	2,5%	61.484	9.335	15,2%
Vivienda *	11.032	7,5%	10.924	108	1,0%	10.957	75	0,7%
Prendarios	7.612	5,1%	7.480	133	1,8%	7.397	215	2,9%
Personales	32.077	21,7%	31.301	776	2,5%	27.881	4.196	15,0%
Tarjetas	20.097	13,6%	19.391	706	3,6%	15.249	4.848	31,8%
Total	148.038	100,0%	143.399	4.639	3,2%	131.251	16.787	12,8%

Fuente: Elaboración propia en base a información diaria del BCRA.

*La metodología utilizada para obtener los datos de préstamos para la vivienda y préstamos hipotecarios a las empresas se basa en la utilización de un ponderador que se obtiene a partir del promedio móvil de la participación de cada una de estas líneas de crédito en los préstamos con garantía hipotecaria totales de los últimos doce meses publicados por el BCRA.

2. EL FINANCIAMIENTO A LAS PEQUEÑAS Y MEDIANAS EMPRESAS

a) Evolución del Financiamiento Bancario a las PyMEs¹

Según los datos publicados por el BCRA para el mes de febrero de 2010, último dato disponible, y en relación al mismo mes de 2009, se mantiene el crecimiento de los préstamos a las Pymes. Si observamos el comportamiento al interior del sistema bancario, se distingue el desempeño de la banca cooperativa, que para este período muestra un incremento en los préstamos a este sector del 35% (\$948 millones). En términos absolutos las variaciones más importantes vienen dadas por la banca pública nacional y la banca privada local con un aumento de las financiaciones a la pymes del orden del 19% (\$ 1.152 millones) y 23% (\$2.425) respectivamente. Sin embargo en el caso de esta última el incremento responde principalmente a los bajos niveles de préstamos pymes que presentaban estas entidades en Febrero de 2009. De esta forma el desempeño de estos tres sectores de la banca permite que los préstamos a las pequeñas y medianas empresas hayan mostrado una variación positiva del 14% para el conjunto del sistema bancario (\$4.754 millones). Por su parte la banca extranjera, tal como viene sucediendo durante los últimos meses, es la que muestra el peor desempeño en cuanto a la evolución de la asistencia crediticia a este tipo de empresas. Los locales de bancos transnacionales prácticamente mantienen constante su stock de financiamiento y las sucursales de entidades financieras del exterior lo disminuyen en un 11% (\$154 millones). Por su parte la banca pública provincial y municipal presenta un incremento del 7% (\$391 millones) en el monto de sus préstamos pymes.

CUADRO 4. Estructura de financiación por tramo de deuda y grupo de bancos, millones de \$, febrero 2009

	Total Deuda Sist. Financiero	Total Préstamos al SPNF	Cartera Total PyME	Cartera Comercial menor a \$0,5 M	\$0,5 - \$1 M	\$1 - \$2,5 M	\$2,5 - \$5 M
Total Bancos	183.140,6	128.933,4	34.751,5	12.585,7	6.021,2	7.989,3	8.155,3
Bancos Públicos	67.690,9	40.320,0	11.686,3	6.006,6	2.305,2	1.720,3	1.654,2
Nacionales	40.299,7	20.170,2	6.056,5	2.837,5	1.556,1	796,8	866,1
Provinciales y municipales	27.391,2	20.149,8	5.629,8	3.169,1	749,1	923,6	788,1
Bancos Privados	115.449,7	88.613,4	23.065,0	6.579,0	3.716,0	6.269,0	6.501,0
S.A.de capital nacional	48.344,2	40.202,6	10.750,8	3.394,5	1.642,2	2.747,0	2.967,1
Cooperativos	5.617,5	4.462,8	2.687,2	1.088,1	460,9	681,2	457,0
Locales de capital extranjero	46.480,6	36.729,0	8.205,9	2.057,2	1.350,4	2.348,8	2.449,5
Suc. entidades fciaras del exterior	15.007,5	7.219,0	1.421,3	39,3	262,5	492,0	627,5

Fuente: Elaboración propia en base a información del BCRA.

¹ Para la elaboración de este apartado se utilizó la metodología adoptada por Alfredo García en el documento de trabajo "La financiación hacia las PyMEs" (Cefim, 2006).

CUADRO 5. Estructura de financiación por tramo de deuda y grupo de bancos, millones de \$, febrero 2010

	Total Deuda Sist. Financiero	Total Préstamos al SPNF	Cartera Total PyME	Cartera Comercial menor a \$0,5 M	\$0,5 - \$1 M	\$1 - \$2,5 M	\$2,5 - \$5 M
Total Bancos	204.607,6	141.185,2	39.505,7	14.886,0	6.620,6	9.091,3	8.907,7
Bancos Públicos	81.705,2	43.677,6	13.229,2	6.947,5	2.624,5	1.949,2	1.708,0
Nacionales	52.784,0	21.868,6	7.208,2	3.503,3	1.767,4	1.043,6	893,9
Provinciales y municipales	28.921,2	21.809,0	6.021,0	3.444,2	857,1	905,6	814,0
Bancos Privados	122.902,4	97.507,6	26.276,4	7.938,5	3.996,1	7.142,1	7.199,8
S.A.de capital nacional	55.239,4	45.854,6	13.176,0	4.169,9	1.981,9	3.471,3	3.552,9
Cooperativos	6.858,9	5.631,1	3.635,3	1.587,5	532,1	833,7	682,0
Locales de capital extranjero	46.748,4	39.522,9	8.197,6	2.145,3	1.257,4	2.439,2	2.355,7
Suc. entidades fcieras del exterior	14.055,7	6.498,9	1.267,5	35,8	224,7	397,9	609,1

Fuente: Elaboración propia en base a información del BCRA.

CUADRO 6. Variación nominal por tramo de deuda y grupo de bancos, millones de \$, febrero 2010 vs febrero 2009

	Total Préstamos al SPNF	Cartera Total PyME	Cartera Comercial menor a \$0,5 M	\$0,5 - \$1 M	\$1 - \$2,5 M	\$2,5 - \$5 M
Total Bancos	12.251,8	4.754,2	2.300,3	599,4	1.102,0	752,5
Bancos Públicos	3.357,6	1.542,9	940,9	319,3	228,9	53,8
Nacionales	1.698,4	1.151,7	665,8	211,3	246,8	27,8
Provinciales y municipales	1.659,2	391,2	275,1	108,0	-17,9	26,0
Bancos Privados	8.894,2	3.211,4	1.359,5	280,1	873,1	698,7
S.A.de capital nacional	5.652,0	2.425,2	775,4	339,7	724,3	585,8
Cooperativos	1.168,3	948,2	499,4	71,2	152,5	225,1
Locales de capital extranjero	2.793,9	-8,2	88,1	-93,0	90,4	-93,7
Suc. entidades fcieras del exterior	-720,1	-153,8	-3,5	-37,8	-94,1	-18,4

Fuente: Elaboración propia en base a información del BCRA.

CUADRO 7. Variación porcentual por tramo de deuda y grupo de bancos, febrero 2010 vs febrero 2009

	Total Préstamos al SPNF	Cartera Total PyME	Cartera Comercial menor a \$0,5 millones	\$0,5 - \$1 M	\$1 - \$2,5 M	\$2,5 - \$5 M
Total Bancos	9,5%	13,7%	18,3%	10,0%	13,8%	9,2%
Bancos Públicos	8,3%	13,2%	15,7%	13,9%	13,3%	3,2%
Nacionales	8,4%	19,0%	23,5%	13,6%	31,0%	3,2%
Provinciales y municipales	8,2%	6,9%	8,7%	14,4%	-1,9%	3,3%
Bancos Privados	10,0%	13,9%	20,7%	7,5%	13,9%	10,7%
S.A.de capital nacional	14,1%	22,6%	22,8%	20,7%	26,4%	19,7%
Cooperativos	26,2%	35,3%	45,9%	15,5%	22,4%	49,3%
Locales de capital extranjero	7,6%	-0,1%	4,3%	-6,9%	3,8%	-3,8%
Suc. entidades fcieras del exterior	-10,0%	-10,8%	-8,9%	-14,4%	-19,1%	-2,9%

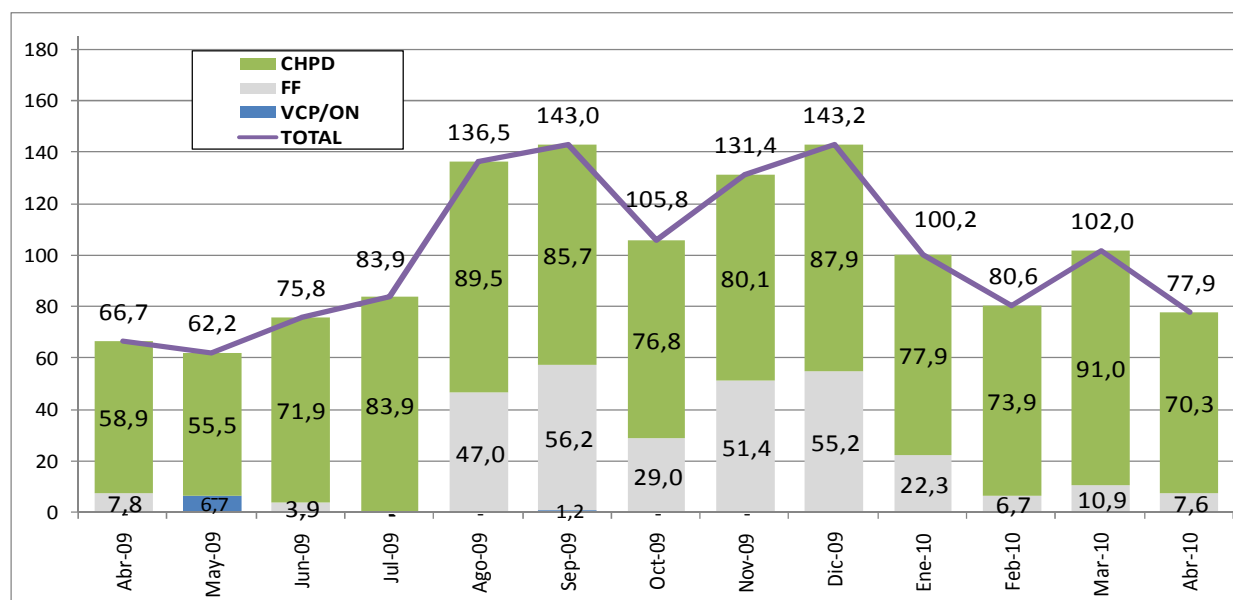
Fuente: Elaboración propia en base a información del BCRA.

b) Evolución del Financiamiento a las PyMEs en el mercado de capitales

Según la información suministrada por el Departamento PyMEs de la Bolsa de Comercio de Buenos Aires, en el mes de abril el financiamiento a las pequeñas y medianas empresas a través del mercado de capitales alcanzó un nivel de \$77,9 millones, mostrando una disminución de \$24 millones (23,6%) respecto a marzo².

La negociación de Cheques de Pago Diferido (CHPD) se contrajo, en relación al mes anterior, en 22,8% (\$20,8 millones) y respecto al mismo mes de 2009 se incrementó en 16,8% (\$11,2 millones). Así, en abril se realizaron 2.986 operaciones por \$70,3 millones, con una tasa de interés promedio para ambos sistemas (Avalado y Patrocinado)³ del 12,28%. Por otra parte, se registró solo una operación de Fideicomiso Financiero por un monto de \$7,6 millones, mientras que no hubo ninguna colocación en el rubro Obligaciones Negociables (GRÁFICO 3).

GRÁFICO 3. Financiamiento a las PyMEs mediante el Mercado de Capitales, millones de pesos



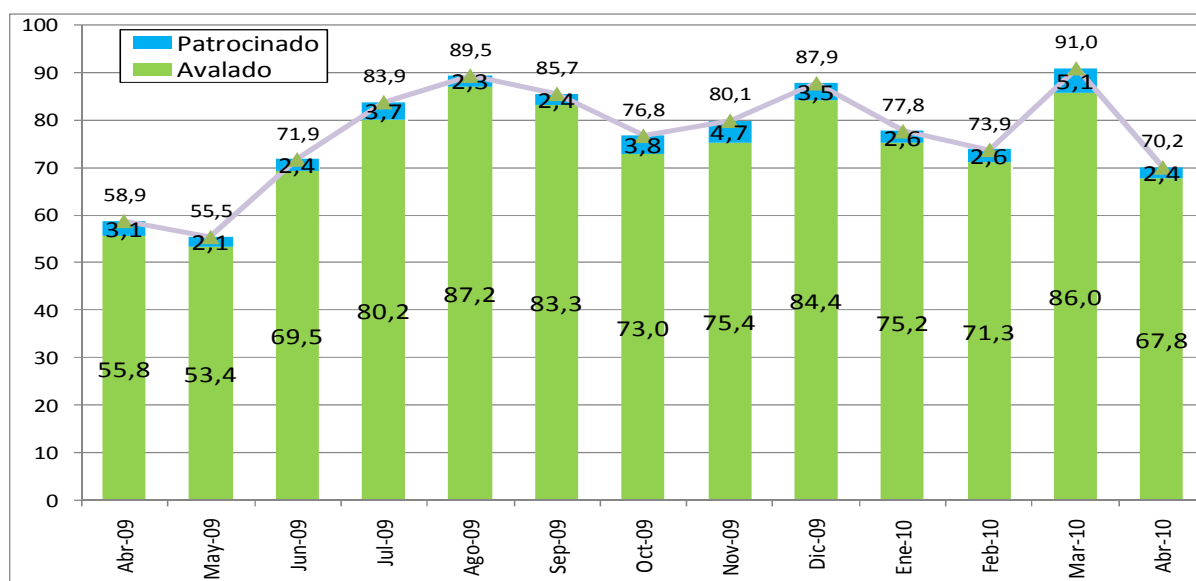
Fuente: Departamento Pymes de la Bolsa de Comercio de Buenos Aires

En el mes de abril se mantuvo el predominio de los cheques avalados, representando el 96,6% del total de los montos negociados. El otro 3,4% corresponde a cheques patrocinados. Así, se registraron 2.931 cheques del primer tipo por un monto de \$67,8 millones y 55 cheques patrocinados por \$2,4 millones. Estos últimos redujeron un 52,6% (\$2,7 millones) el monto de las financiaciones con respecto a un mes atrás y un 22,6% (\$0,7 millones) si analizamos la variación interanual. Por su parte, los cheques avalados presentaron una caída mensual de \$18,2 millones (21,2%) y una variación positiva de \$12 millones (21,5%) en relación a un año atrás. (GRÁFICO 4).

² Debe tenerse en cuenta que en abril hubo dos días hábiles menos que en marzo.

³ La mayor parte de las operaciones con cheques de pago diferido se realiza por medio del aval de las Sociedades de Garantías Recíprocas (SGR), lo que constituye el esquema de cheques avalados. Esto se debe a que la garantía otorgada por una SGR posibilita el incremento en el número de inversores interesados, al tiempo que reduce las tasas de descuento abonadas en relación con los cheques patrocinados.

GRÁFICO 4. Cheques de pago diferido avalados y patrocinados, montos, millones de pesos



Fuente: Departamento Pymes de la Bolsa de Comercio de Buenos Aires

En cuanto a la evolución de las tasas ponderadas para los distintos plazos en los dos sistemas, se presenta la variación en el último mes y el último año en el CUADRO 8. En ambos sistemas se observa un marcado descenso de las tasas de interés para todos los plazos en los cuales se operó. Esta reducción del costo del financiamiento es muy significativa cuando comparamos las tasas vigentes actualmente contra las que se pactaban un año atrás. En este caso, si tomamos un promedio simple, el descenso de la tasa de interés para el sistema avalado es de 5,9 p.p., mientras que para el sistema patrocinado es de 11,1 p.p.

CUADRO 8. Evolución mensual de tasas ponderadas del sistema de CHPD, % y p.p.

Sistema Avalado						
Plazo (días)	31 a 60	61 a 90	91 a 120	151 a 180	241 a 270	331 a 360
Abr/2010 (%)	10,46	12,07	12,97	14,20	15,80	17,98
Mar/2010 (%)	11,17	12,38	13,37	15,18	16,83	18,67
Abr/2009 (%)	15,58	16,27	17,56	20,46	23,75	25,39
Abr/2010 vs Mar/2010 (p.p.)	-0,7	-0,3	-0,4	-1,0	-1,0	-0,7
Abr/2010 vs Abr/2009 (p.p.)	-5,1	-4,2	-4,6	-6,3	-8,0	-7,4
Sistema Patrocinado						
Plazo (días)	31 a 60	91 a 120	151 a 180			
Abr/2010 (%)	11,48	20,24	-			
Mar/2010 (%)	12,02	21,68	-			
Abr/2009 (%)	23,84	30,00	-			
Abr/2010 vs Mar/2010 (p.p.)	-0,5	-1,4	-			
Abr/2010 vs Abr/2009 (p.p.)	-12,4	-9,8	-			

Fuente: Elaboración propia en base a datos de la Bolsa de Comercio de Buenos Aires.

3. LOS DEPÓSITOS DEL SECTOR PRIVADO NO FINANCIERO

Durante el mes de abril, el saldo mensual de los **depósitos totales** en pesos y dólares expresados en pesos (sector privado no financiero y sector público) promedió los \$ 293.681 millones, evidenciando un incremento de 7,6% (\$20.863 millones) respecto a marzo. Casi el 64% de este aumento está explicado por la variación positiva de los depósitos en dólares del sector público debido al traspaso que realizó el Tesoro desde sus cuentas en el BCRA hacia depósitos en bancos comerciales. En relación a abril de 2009 se observa una suba de 23,4% (\$55.652 millones).

Los **depósitos en pesos del SPNF** crecieron un 2,6% (\$4.096 millones). Si analizamos los distintos tipos de imposiciones, este aumento responde esencialmente al crecimiento de los depósitos en cuenta corriente del 4,7% (\$2.166 millones), seguidos de los otros depósitos que aumentaron en 4,2% (\$ 323 millones) y los plazos fijos que se incrementaron un 2,1% (\$1.412 millones). Los depósitos en caja de ahorro crecieron 0,5% (\$195 millones). Respecto a igual mes de 2009, los depósitos del SPNF en pesos mostraron una variación positiva de \$27.294 millones, 19,9%. (CUADRO 9).

CUADRO 9. Evolución de los depósitos del SPNF en pesos, promedio de saldos y variaciones nominales, millones de \$

	Promedio		Variación mensual		Promedio	Variación anual	
	Abril/2010	Marzo/2010	Nominal	%	Abril/2009	Nominal	%
Cuenta Corriente	48.014	45.848	2.166	4,7%	38.862	9.152	23,5%
Caja de Ahorros	39.759	39.564	195	0,5%	33.307	6.452	19,4%
Plazo Fijo	68.548	67.135	1.412	2,1%	57.794	10.754	18,6%
Otros	7.921	7.598	323	4,2%	6.985	936	13,4%
Total Depósitos \$	164.242	160.146	4.096	2,6%	136.947	27.294	19,9%

Fuente: Elaboración propia en base a información del BCRA.

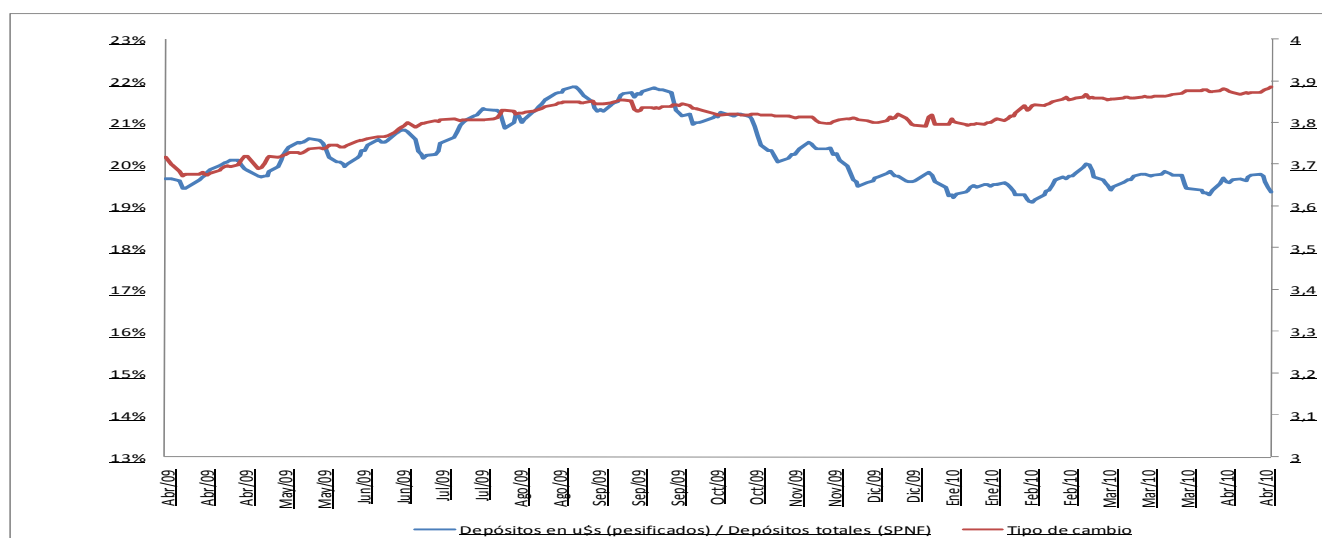
Los **depósitos en dólares del SPNF** en abril, mostraron una variación respecto a marzo de 2010 del 1,5% (\$156 millones). En cuanto a abril del año pasado, se registró un crecimiento del 12,3% (\$1.130 millones). (CUADRO 10).

CUADRO 10. Evolución de los depósitos del SPNF en dólares, promedio de saldos y variaciones, millones de u\$s

	Promedio		Variación mensual		Promedio	Variación anual	
	Abril/2010	Marzo/2010	Nominal	%	Abril/2009	Nominal	%
Cuenta Corriente	4	4	0,3	7,5%	8	-4	-48,0%
Caja de Ahorros	4.163	4.045	118	2,9%	3.257	906	27,8%
Plazo Fijo	5.584	5.555	29	0,5%	5.466	118	2,2%
Otros	551	542	9	1,7%	441	110	24,9%
Total Depósitos u\$s	10.303	10.146	156	1,5%	9.173	1.130	12,3%

Fuente: Elaboración propia en base a información del BCRA.

GRÁFICO 5. Depósitos en u\$s y tipo de cambio, abril 2009 - abril 2010, en participación



Fuente: Elaboración propia en base a información del BCRA

En abril de 2010 la composición de los depósitos a plazo, mantiene su concentración relativa en el corto plazo. Respecto a igual mes de un año atrás, se observa una caída de 2,7 p.p. en la participación de los depósitos de 30 a 59 días (compensada en su mayor parte por el aumento de las imposiciones entre 60 y 89 días) y un incremento de 10,5 p.p. respecto a igual mes de 2008. Asimismo, los depósitos entre 180 y 365 días cayeron en su porcentaje de participación pasando del 12,1% en abril de 2008 al 8,7% en el 2009, volviendo a crecer en abril del presente año a 9%. Así, en la actualidad, el 57,4% de los depósitos a plazo se concentra en plazos menores a 60 días y el 90% se ubican dentro de los 180 días (CUADRO 11).

CUADRO 11. Composición de los depósitos a plazo fijo del SPNF, 2008-2010, %

Tramos	Abril 2010	Abril 2009	Abril 2008
Hasta 59 días	57,4%	60,1%	46,9%
de 60 a 89 días	17,0%	14,9%	13,0%
de 90 a 179 días	15,6%	15,3%	15,8%
de 180 a 365 días	9,0%	8,7%	12,1%
de 366 y más	1,0%	0,9%	12,1%

En otro orden, **los depósitos del sector público** en pesos crecieron en abril un 4,2% (\$2.790 millones). La trayectoria de los depósitos en pesos correspondiente al mes de abril se explica por el aumento de los depósitos en plazo fijo del 7,8% (\$ 2.625 millones), en cuenta corriente de 3,3% (\$801 millones) y en otros depósitos de 7,4% (\$269 millones). Estos crecimientos fueron compensados, en parte, por la caída de los saldos promedios en caja de ahorros del 19,3% (\$922 millones). Respecto al mismo mes del 2009 el total de los depósitos en sector público crecieron un 16,4% (\$9.798 millones).

CUADRO 12. Evolución de los depósitos del Sector público en pesos, promedio de saldos y variaciones, millones de \$

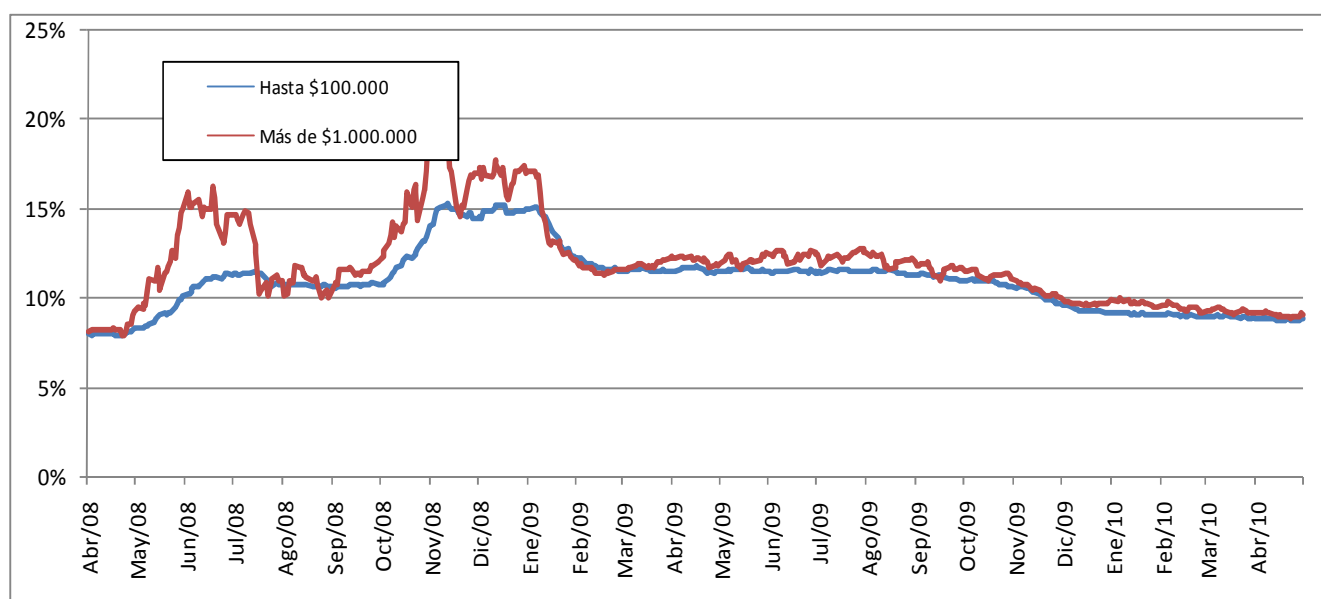
	Promedio		Variación mensual		Promedio	Variación anual	
	Abril/2010	Marzo/2010	Nominal	%	Abril/2009	Nominal	%
Cuenta Corriente	25.374	24.573	801	3,3%	23.070	2.304	10,0%
Caja de Ahorros	3.846	4.769	-922	-19,3%	3.663	184	5,0%
Plazo Fijo	36.421	33.797	2.625	7,8%	29.133	7.288	25,0%
Otros	3.912	3.643	269	7,4%	3.890	22	0,6%
Total Depósitos \$	69.554	66.764	2.790	4,2%	59.756	9.798	16,4%

Fuente: Elaboración propia en base a información del BCRA.

4. LAS TASAS DE INTERÉS ACTIVAS Y PASIVAS

En abril de 2010, la tasa de interés que las entidades financieras pactaron por depósitos a plazo fijo a 30-44 días fue en promedio del 9% anual; 0,2 p.p. por debajo a la observada un mes atrás y 3 p.p. respecto de la registrada hace un año (GRÁFICO 6). En tanto, la tasa BADLAR (bancos privados) fue en promedio de 9,3%, registrando una caída de 0.2 p.p. respecto a marzo de este año, y una caída del 3,5 p.p. respecto al mismo mes de 2009, mientras que la BADLAR total (bancos privados y públicos) promedió un 9%, con una variación negativa del 0.2 p.p. respecto al mes anterior. En cuanto a la variación anual podemos observar una caída del 3,1 p.p.

GRÁFICO 6. Tasas pasivas por Depósitos a Plazo Fijo (30-44 días). Variación interanual del promedio móvil (5 días), Abril 2008- Abril 2010



Fuente: Elaboración propia en base a información del B.C.R.A.

En relación a la evolución de las tasas activas para febrero de 2010 (último dato disponible) con respecto a enero de 2010, se evidencian las siguientes variaciones. La línea documentos a sola firma presentó una disminución de 0.07 p.p., las de adelantos en cuenta corriente y préstamos personales cayeron en 0.27 p.p. y 0.65 p.p. respectivamente. Para el caso de las tarjetas de crédito también se observa una disminución de 0.82 p.p. Las tasas para créditos hipotecarios y prendarios aumentaron 0,40 y 0.41 p.p. respectivamente. En relación a 6 meses atrás, se destaca el abaratamiento de la tasa de los prendarios de 3.60 p.p., la de documentos a sola firma de 3,64 p.p., la línea de personales de 2.48 p.p. la de adelantos en cuenta corriente de 2,09 p.p y la de tarjeta de crédito de 0.88 p.p. El mismo comportamiento se observa para el período febrero 2009 contra febrero 2010, solo que en este último, se presenta un alza de 0.85 p.p. en la línea de tarjeta de crédito. (CUADRO 13 y GRÁFICO 7).

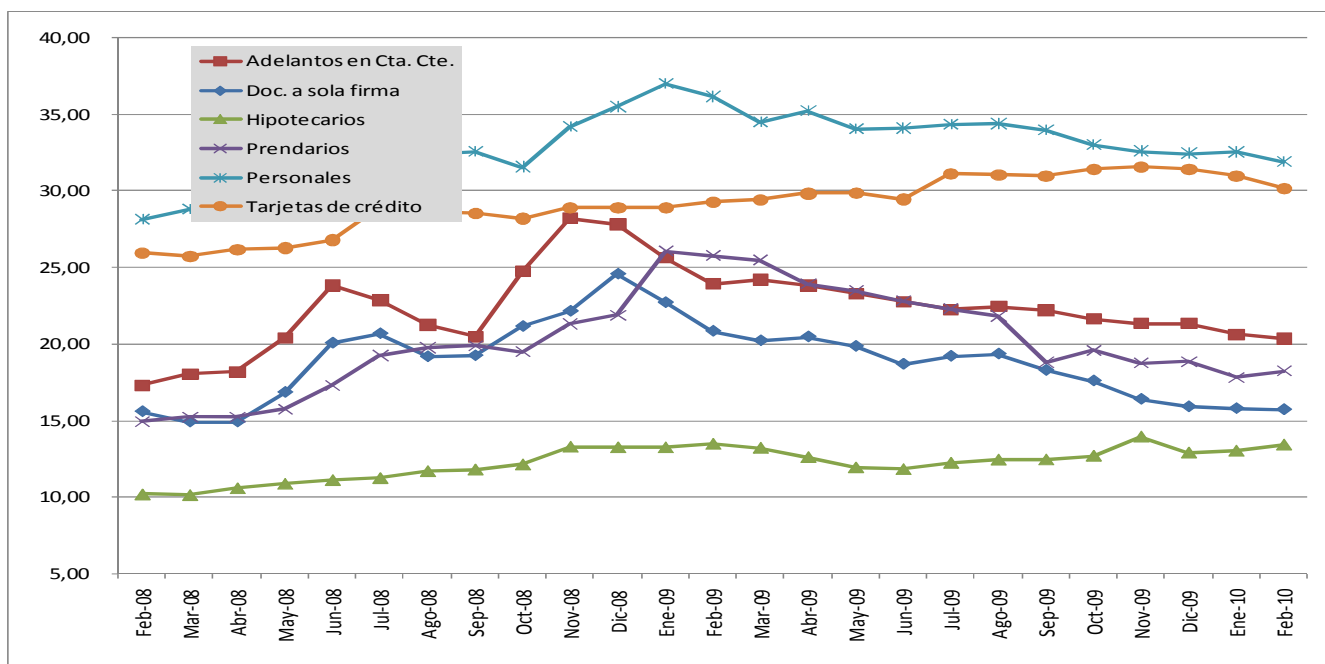
CUADRO 13. Tasas de interés activas en pesos y variación, % y pp.*

Mes/Variación en p.p.	Adelantos en Cta.Cte.	Doc. a Sola Firma (1)	Hipotecarios (2)	Prendarios (3)	Personales (4)	Tarjetas de Crédito
Febrero -10 (%)	20,37	15,71	13,43	18,21	31,88	30,14
Enero -10 (%)	20,64	15,78	13,03	17,80	32,53	30,96
Febrero/2010 vs Enero/2010 (p.p.) - 1 mes-	-0,27	-0,07	0,40	0,41	-0,65	-0,82
Agosto -09 (%)	22,46	19,35	12,45	21,81	34,36	31,02
Febrero/2010 vs Agosto/2009 (p.p.) - 6 meses-	-2,09	-3,64	0,98	-3,60	-2,48	-0,88
Febrero-09 (%)	23,94	20,84	13,48	25,73	36,13	29,29
Febrero/2010 vs Febrero/2009 (p.p.) -1 año-	-3,57	-5,13	-0,05	-7,52	-4,25	0,85

Fuente: Elaboración propia en base a información del BCRA.

Notas: 1: 90 y más días de plazo - 2: más de 10 años - 3: más de un año - 4: más de 180 días
(*): Corresponden a tasas de cuotas puras y, por lo tanto, no incluyen gastos ni comisiones.

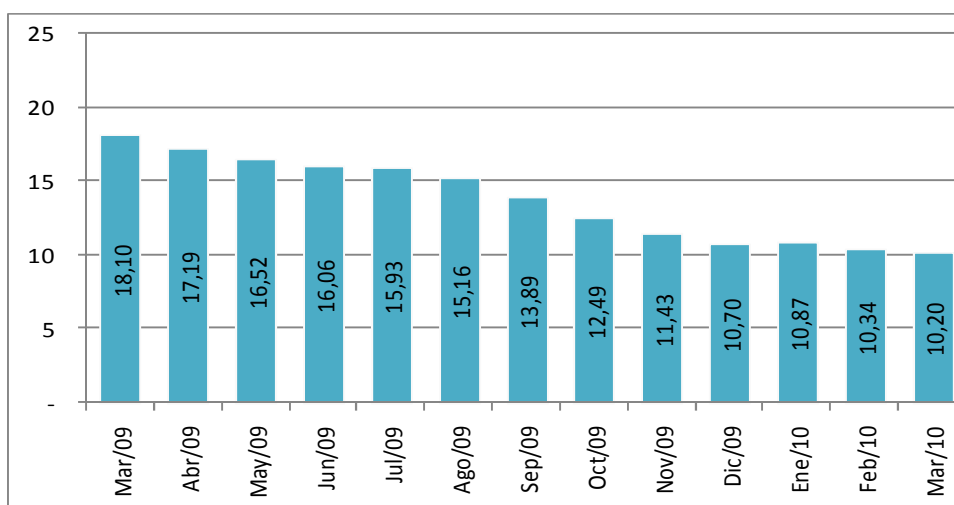
GRÁFICO 7. Tasas de interés activas en pesos informadas por el BCRA, líneas comerciales, de consumo y con garantía real, 2007-2009, porcentaje



Fuente: Elaboración propia en base a información del BCRA.

La tasa de interés por operaciones de \$10 millones o más, con acuerdo de 1 a 7 días, para empresas del sector privado continúa con su tendencia a la baja, respecto al mes anterior la variación es de 0.14 p.p. (GRAFICO 8).⁴ En comparación con el mismo mes de 2009 esta tasa se ha reducido en 7.9 p.p. lo que equivale al 44% de su nivel en marzo del año pasado.

GRÁFICO 8. Tasa de interés por adelanto en cuenta corriente a empresas 2009/2010



Fuente: Elaboración propia en base a información del BCRA.

⁴ El presente grafico reemplaza al de tasa prime (publicado hasta informe N°67) dado que el BCRA discontinuo la información de la serie.

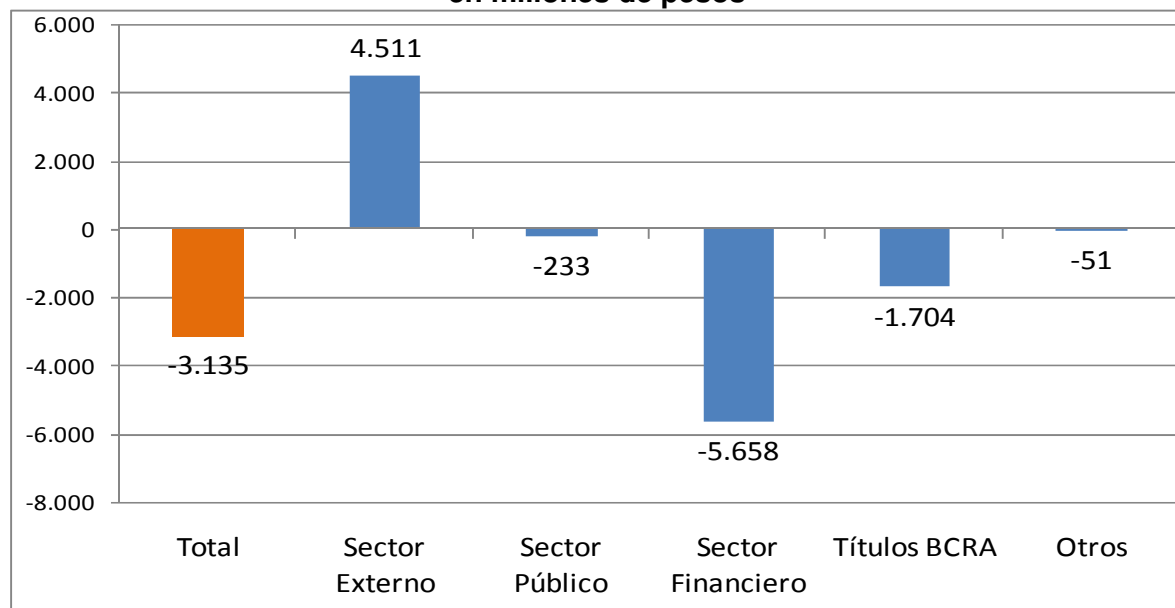
5. LOS PRINCIPALES INDICADORES MONETARIOS

En el mes de abril, la **Base Monetaria** promedió los \$ 120.276 millones, \$ 7 millones por debajo de un mes atrás y \$ 20.781 millones más que abril de 2009. Respecto a un año atrás, el aumento fue del 20,9% (CUADRO 14).

GRÁFICO 9 muestra los factores explicativos de la variación observada, considerada entre puntas, de la Base Monetaria. La misma muestra importantes modificaciones:

- ✓ La **Base Total** disminuyó en \$3.135 millones durante abril del 2010.
- ✓ En lo que concierne al **sector externo** tuvo un rol expansivo por \$4.511 millones,
- ✓ El **sector público** generó una disminución de la base monetaria de \$233 millones.
- ✓ El **sector financiero**, a través de un aumento de pasivos pasivos, mostró un rol contractivo por \$5.658 millones.
- ✓ Finalmente, mediante la Emisión de **Títulos Públicos**, el BCRA disminuyó la base que en \$1.704 millones.

GRÁFICO 9. Factores que explican las variaciones de la Base Monetaria, abril 2010, en millones de pesos



Fuente: Elaboración propia en base a información del BCRA.

CUADRO 14. Evolución de la Base Monetaria y las Reservas del BCRA promedios, en millones de pesos y en porcentaje

Conceptos	Abril 2010	Marzo 2010	Abril 2009
BASE MONETARIA	120.276	120.282	99.494
1. Circulante en Poder del Público	82.440	83.080	67.530
2. Reservas Bancarias	37.836	37.202	31.964
2.1 Cuenta Corriente en el BCRA	27.729	26.906	23.355
2.2 Efectivo en Pesos	10.106	10.296	8.609
Reservas BCRA	184.535	184.162	170.988
Tipo de Cambio	3,88	3,86	3,69
Cuenta Corriente	73.388	70.421	61.806
Caja de Ahorro	43.605	44.333	36.952
Plazo Fijo	104.969	100.914	86.883
M1/PIB	12,71%	12,47%	12,00%
M2/PIB	17,06%	16,93%	15,43%
M3/PIB	25,81%	25,25%	24,51%
a) Ratio de Cobertura = Base Monetaria/Reservas	65,2%	65,3%	58,2%
b) Ratio de Cobertura Amplia = (B.Monetaria+Cta Cte+C.Ahorro)/Reservas	128,6%	127,6%	115,9%
c) Ratio de Liquidez = (Cta Cte en BCRA + Pases+Efvo en Bcos)/Depósitos Totales *	18,05	18,60	19,89

Fuente: Elaboración propia en base a información del BCRA.

Notas:

1) El PIB (en moneda corriente) utilizado corresponde al IV Trimestre de 2009 (último dato disponible) para abril de 2010 y marzo de 2010 y al IV Trimestre de 2008 para abril de 2009.

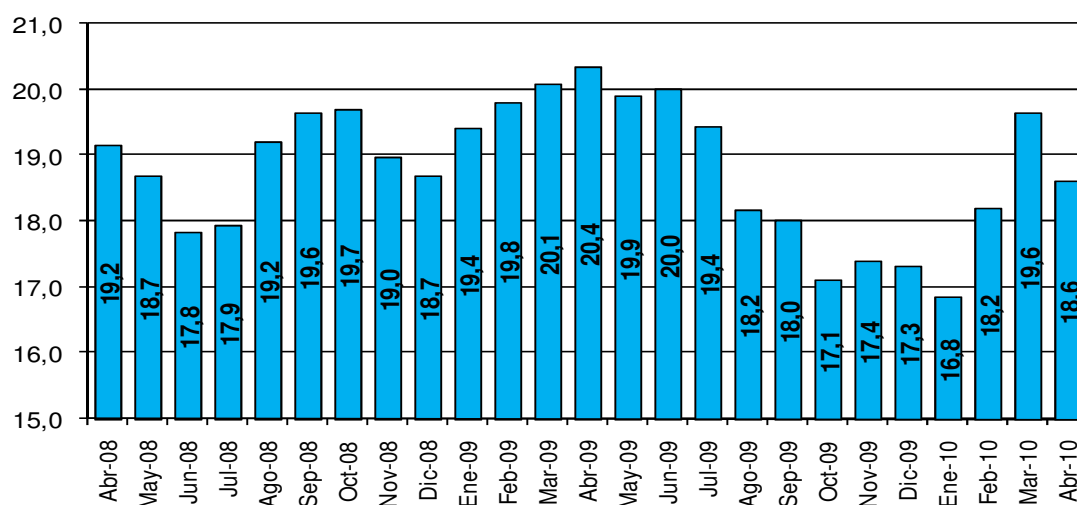
2) En a) y b), cuanto menor es el ratio, Las reservas cubren con mayor solidez el dinero en circulación. En los tres casos el ratio corresponde al promedio de cada mes.

3) M1= Billetes y monedas+ Cta. Cte. del S. Priv. y del S. Pub en pesos; M2= M1+ Caja de ahorro del S. Priv. y del S. Púb. en pesos y M3= Billetes y Monedas +Depósitos del S. Priv. y del S. Púb. en pesos.

(*) No se incluyen los depósitos del sector financiero.

Durante el mes de abril se observó un **nivel de liquidez inferior** al registrado en el mes anterior. El *ratio* alcanzó un nivel de 18,6% (GRÁFICO 10).

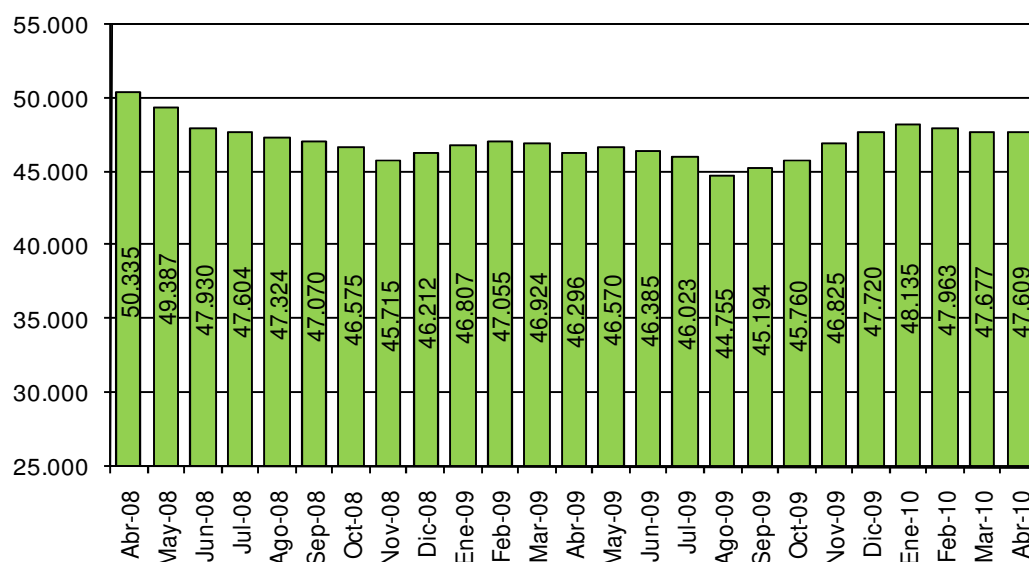
GRÁFICO 10. Ratio de Liquidez del Sistema Financiero, 2008-2010, porcentaje



Fuente: Elaboración propia en base información del BCRA.

El **stock de reservas internacionales (excluidas asignaciones DEGs 2009)** en el mes de abril alcanzó un promedio de u\$s 47.609 millones (GRÁFICO 11), mostrando una caída en relación a febrero de u\$s 68 millones.

GRÁFICO 11. Stock de Reservas Internacionales 2008-2010, promedios mensuales en millones de dólares



Fuente: Elaboración propia en base a información del BCRA.

6. PROGRAMA MONETARIO

A fines de 2007 el BCRA introdujo como novedad en el Programa Monetario de 2008 el establecimiento de una meta anual para el M2 del sector privado (M2-P), además de las metas para el M2 que ya se venían utilizando. En 2009, el BCRA incorporó a las metas trimestrales del M2 aquellas correspondientes al M2-P. El programa monetario 2010 mantiene el esquema de metas y estimaciones previsto para el año anterior. Los niveles establecidos por el programa prevén un crecimiento anual para el agregado M2 en el rango de 11,9%-18,9% y para el M2-P en el rango de 12,1%-19,1%. (CUADRO 15).

CUADRO 15. Metas del Programa Monetario 2010 para el M2 Total y el M2 Sector Privado

Agregado Monetario	Meta	Marzo 2010		Junio 2010		Septiembre 2010		Diciembre 2010	
		Saldo MM\$	Var. Interan.	Saldo MM\$	Var. Interan.	Saldo MM\$	Var. Interan.	Saldo MM\$	Var. Interan.
M2 Total	Inferior	191.366	14,3%	196.871	12,4%	201.902	13,0%	220.295	11,9%
	Superior	202.918	21,2%	209.132	19,4%	214.409	20,0%	234.075	18,9%
M2 Privado	Inferior	162.414	15,8%	166.616	14,4%	171.280	15,1%	185.798	12,1%
	Superior	171.951	22,6%	176.811	21,4%	181.696	22,1%	197.400	19,1%

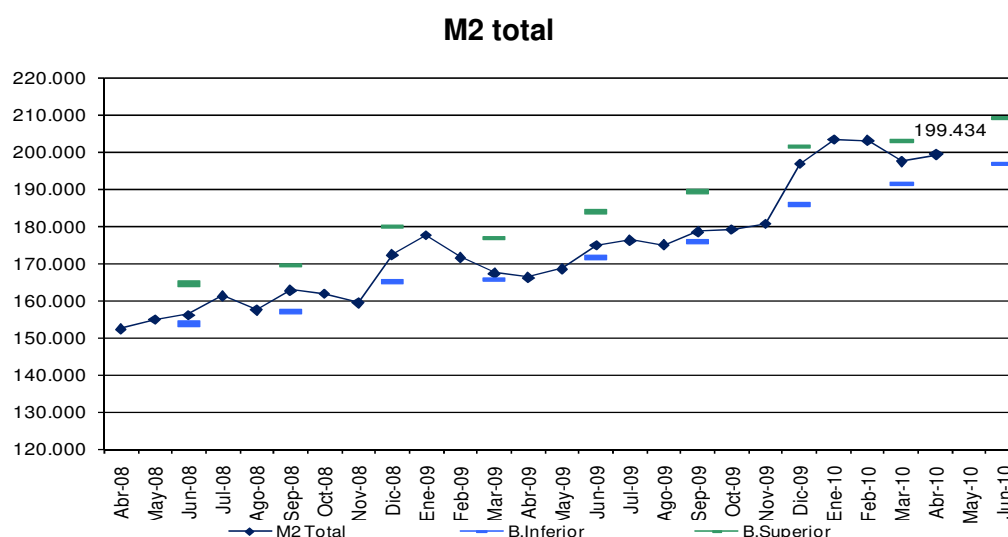
Fuente: Elaboración propia en base a información del BCRA.

En el primer trimestre de 2010, nuevamente las metas monetarias fueron cumplidas. En marzo, el saldo del M2 total alcanzó los \$197.620 millones, un 3,3% por encima del límite inferior y un 2,6% por debajo del límite superior, evidenciando un crecimiento interanual de la demanda de dinero del 18%.

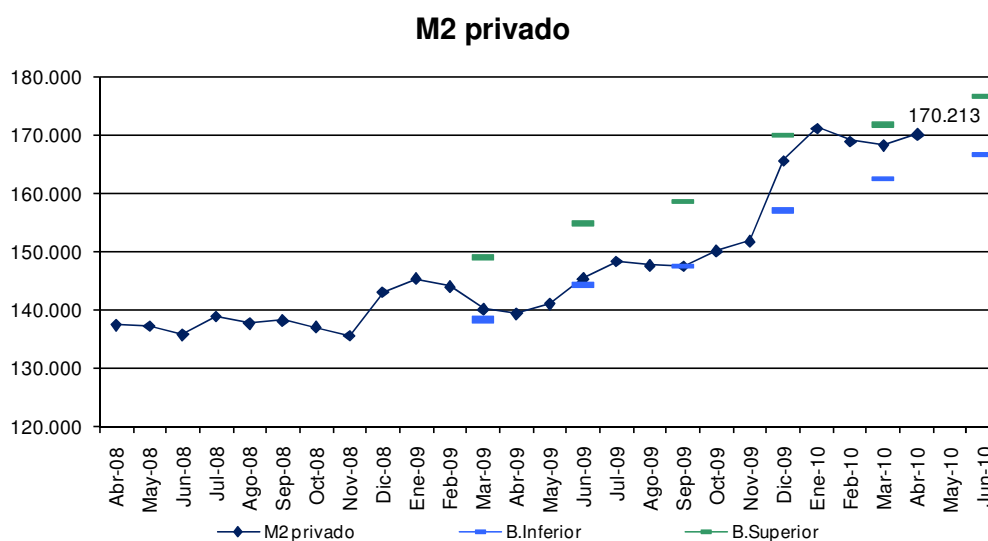
En tanto, el M2 privado también se ubicó dentro del rango estimado en el programa monetario, registrando \$168.370 millones con una variación interanual del 20%; 3,7% por encima del límite inferior y 2,1% por debajo del límite superior.

Durante el mes de abril, el saldo promedio del M2 total alcanzó los \$199.434 millones, lo que implica un incremento de 0,9% con respecto al mes anterior. De mantenerse esta tasa de crecimiento del M2 total se cumplirían las metas para el segundo trimestre del año. Lo mismo puede decirse con respecto al agregado M2 privado el cual promedió durante el mes de abril los \$170.213 millones, un 1,1% por encima del nivel registrado en marzo.

GRÁFICO 12. Evolución del Programa Monetario, en millones de pesos



Fuente: Elaboración propia en base a información del BCRA.



Fuente: Elaboración propia en base a información del BCRA.